

การส่งเสริมวัฒนธรรมความปลอดภัยทางถนน ช่วงเทศกาลสงกรานต์ด้วยมาตรการ “ด้านชุมชนปากหวาน”: บทเรียนจากการดำเนินงานในจังหวัดศรีสะเกษ

ชญาณีน กฤติยะโชติ, เปรมปรีดี ชวนะนรเศรษฐ์, สุภาภรณ์ ทักนพวงศ์, อนุพันธ์ สุวรรณพันธ์, วีระชน เกลียวกลม
แผนงานสนับสนุนการป้องกันอุบัติเหตุจราจรระดับจังหวัด ภาคตะวันออกเฉียงเหนือตอนล่าง

บทคัดย่อ

การศึกษานี้มุ่งวิเคราะห์กระบวนการดำเนินงาน จุดเด่น ปัจจัยสำคัญ ข้อท้าทาย และบทเรียนจากการนำมาตรการ “ด้านชุมชนปากหวาน” มาใช้ส่งเสริมวัฒนธรรมความปลอดภัยทางถนนในจังหวัดศรีสะเกษช่วงเทศกาลสงกรานต์ ซึ่งครอบคลุมการดำเนินงานใน 22 อำเภอ และมีการตั้งด่านชุมชนรวม 234 จุด โดยมาตรการนี้เน้นการสื่อสารเชิงบวก และการมีส่วนร่วมของชุมชนในการคัดกรองผู้ใช้รถใช้ถนนด้วยความหวังดี มีการเก็บข้อมูลอัตราการสวมหมวกนิรภัย เพื่อวิเคราะห์และกำหนดแนวทางส่งเสริม ผลการศึกษาพบว่า อัตราการสวมหมวกนิรภัยของผู้ขับขี่รถจักรยานยนต์ ภาพรวมจังหวัดเพิ่มขึ้นจากร้อยละ 24.55 ก่อนดำเนินการ เป็นร้อยละ 38.77 หลังดำเนินการ ส่วนผู้ซ้อนท้ายเพิ่มขึ้นจากร้อยละ 18.27 เป็นร้อยละ 23.18 อย่างไรก็ตาม ยังพบว่า อัตราการสวมหมวกนิรภัยของผู้ซ้อนท้ายยังอยู่ในระดับที่ต่ำ ควรส่งเสริมเป็นพิเศษ ทั้งการให้ความรู้ การสร้างการมีส่วนร่วมของผู้ขับขี่ในการคัดกรอง และการบังคับใช้กฎหมาย ปัจจัยสำคัญที่ส่งผลต่อความสำเร็จ ได้แก่ การสนับสนุนจากผู้นำชุมชน ความร่วมมือของชุมชน การประชาสัมพันธ์อย่างต่อเนื่อง การบูรณาการความร่วมมือหลายภาคส่วน และการติดตามประเมินผล นอกจากนี้ยังระบุข้อท้าทาย เช่น ความต่อเนื่องของอาสาสมัคร งบประมาณสนับสนุน และการเปลี่ยนแปลงพฤติกรรมของกลุ่มเสี่ยง พร้อมทั้งนำเสนอ บทเรียนสำคัญ ได้แก่ การออกแบบมาตรการให้สอดคล้องกับบริบทชุมชน การสร้างการมีส่วนร่วมของชุมชนในทุกขั้นตอน การสร้างเครือข่ายความร่วมมือ การสื่อสารเชิงบวกเพื่อสร้างแรงจูงใจ และการติดตามประเมินผลอย่างต่อเนื่อง ผลการศึกษาแสดงให้เห็นแนวทางการส่งเสริมวัฒนธรรมความปลอดภัยทางถนนผ่านกลไกการมีส่วนร่วมของชุมชน อย่างบูรณาการ ซึ่งเกิดจากการที่ชุมชนลงมือทำ เป็นเจ้าของ และใช้ข้อมูลในการขับเคลื่อนด้วยตนเอง ก่อให้เกิดความยั่งยืน และต่อเนื่อง โดยสามารถนำไปปรับใช้ให้สอดคล้องกับบริบทของพื้นที่ต่างๆ เพื่อสร้างเสริมสุขภาวะที่ดีและความปลอดภัยในการใช้รถใช้ถนนให้กับประชาชนได้ต่อไป

คำสำคัญ: ความปลอดภัยทางถนน; ด้านชุมชนปากหวาน; การสื่อสารเชิงบวก; การมีส่วนร่วมของชุมชน; เทศกาลสงกรานต์

วันรับ: 30 เม.ย. 2567

วันแก้ไข: 28 พ.ค. 2567

วันตอบรับ: 31 พ.ค. 2567

บทนำ

อุบัติเหตุทางถนนถือเป็นปัญหาสาธารณสุขที่รุนแรงในหลายประเทศทั่วโลก โดยในปี พ.ศ. 2562 มีผู้เสียชีวิตจากอุบัติเหตุทางถนนทั่วโลกสูงถึง 1.3 ล้านคน⁽¹⁾ สำหรับประเทศไทย สถิติจากสำนักงานนโยบายและแผนการขนส่งและจราจร (สนข.) ระบุว่าในปี พ.ศ. 2565 มีผู้เสียชีวิตจากอุบัติเหตุทางถนนถึง 20,766 ราย⁽²⁾ ความเสี่ยงจากอุบัติเหตุมักจะสูงขึ้นในช่วงเทศกาลสำคัญที่มีการเดินทางและการใช้รถใช้ถนนมากกว่าปกติ เช่น ในช่วงเทศกาลสงกรานต์ของปีพ.ศ. 2565 มีผู้บาดเจ็บจากอุบัติเหตุทางถนนสูงถึง 3,442 ราย และมีผู้เสียชีวิต จำนวน 336 ราย⁽³⁾

การสวมหมวกนิรภัยขณะขับขี่หรือซ้อนท้ายรถจักรยานยนต์เป็นปัจจัยสำคัญที่ช่วยลดความรุนแรงและโอกาสเสียชีวิตจากอุบัติเหตุได้ แต่อย่างไรก็ตาม อัตราการสวมหมวกนิรภัยในประเทศไทยยังอยู่ในระดับต่ำ⁽⁴⁾ ภาครัฐและหน่วยงานที่เกี่ยวข้องจึงได้ดำเนินมาตรการต่างๆ เพื่อส่งเสริมวัฒนธรรมความปลอดภัยทางถนน อาทิ การบังคับใช้กฎหมาย การตั้งด่านชุมชนเพื่อตรวจและตักเตือน รวมถึงการรณรงค์ประชาสัมพันธ์^(4,5) อย่างไรก็ตาม การดำเนินมาตรการเหล่านี้ในอดีตมักประสบปัญหาและข้อจำกัดบางประการ เช่น การดำเนินงานแบบบนลงล่าง ขาดการมีส่วนร่วมของชุมชน และการมุ่งเน้นเพียงมิติด้านความปลอดภัยเท่านั้น⁽⁴⁾

ด้วยเหตุนี้ จึงมีการนำเสนอแนวคิด “ด้านชุมชน-ปากหวาน” ซึ่งเป็นเครื่องมือที่เน้นการสื่อสารเชิงบวกและการมีส่วนร่วมของชุมชนในการตักเตือนผู้ขับขี่ด้วยความห่วงใยและให้เหตุผล⁽⁶⁾ โดยจังหวัดศรีสะเกษเป็นจังหวัดแรกที่น่ามามาตรการดังกล่าวมาดำเนินการในช่วงเทศกาลสงกรานต์ปี พ.ศ. 2567 ครอบคลุมการดำเนินงานใน 22 อำเภอ และมีการตั้งด่านชุมชนรวม 234 จุด ซึ่งเป็นจำนวนพื้นที่ดำเนินการที่กว้างขวางและมากกว่าในอดีต⁽⁷⁾

บทความนี้มีวัตถุประสงค์เพื่อศึกษา วิเคราะห์ และนำเสนอกระบวนการดำเนินงาน จุดเด่น ปัจจัยความสำเร็จ ข้อท้าทาย และบทเรียนที่ได้รับจากการนำมาตรการ “ด้านชุมชนปากหวาน” มาใช้ในการส่งเสริมวัฒนธรรมความปลอดภัยทางถนนช่วงเทศกาลสงกรานต์ในจังหวัด

ศรีสะเกษ เพื่อเป็นแนวทางในการวางแผนและออกแบบมาตรการส่งเสริมความปลอดภัยทางถนนในเทศกาลอื่นๆ หรือขยายผลไปพื้นที่อื่นๆ ตลอดจนนำไปประยุกต์ใช้ในการสร้างเสริมสุขภาพด้านอื่นๆ ตามวัตถุประสงค์ของวารสารการสร้างเสริมสุขภาพไทยต่อไป

วิธีการศึกษา

ระเบียบวิธีวิจัย

การศึกษานี้ใช้ระเบียบวิธีวิจัยเชิงพรรณนาโดยมุ่งศึกษาวิเคราะห์ และนำเสนอกระบวนการ จุดเด่น ปัจจัยความสำเร็จ ข้อท้าทาย และบทเรียนจากการนำมาตรการ “ด้านชุมชน-ปากหวาน” มาใช้ในการส่งเสริมวัฒนธรรมความปลอดภัยทางถนนช่วงเทศกาลสงกรานต์ในจังหวัดศรีสะเกษ

ประชากรและกลุ่มตัวอย่าง

ประชากรที่ศึกษา ประกอบด้วย 2 กลุ่ม ดังนี้

1. ผู้มีส่วนเกี่ยวข้องกับการดำเนินมาตรการ “ด้านชุมชนปากหวาน” ทั้งในระดับนโยบายและระดับปฏิบัติการ ได้แก่ เจ้าหน้าที่ภาครัฐ ผู้นำชุมชน สมาชิกคณะกรรมการหมู่บ้าน และอาสาสมัครที่ร่วมดำเนินงาน รวม 45 คน โดยใช้วิธีการเลือกแบบเจาะจง และวิธีการสุ่มตัวอย่างแบบง่าย

2. ประชาชนผู้ใช้รถใช้ถนนที่สัญจรผ่านด่านชุมชน-ปากหวานในช่วงเทศกาลสงกรานต์ปี พ.ศ. 2567 จำนวน 1,170 คน โดยใช้การคำนวณขนาดตัวอย่างจากสูตรของ Yamane⁽⁸⁾

เครื่องมือในการเก็บข้อมูล

1. แนวคำถามสำหรับการสัมภาษณ์เชิงลึก เพื่อเก็บข้อมูลจากผู้มีส่วนเกี่ยวข้องตามข้อ 1 ของประชากรที่ศึกษา

2. แบบบันทึกข้อมูลการสวมหมวกนิรภัย เพื่อบันทึกอัตราการสวมหมวกนิรภัยของผู้ขับขี่และผู้ซ้อนท้ายรถจักรยานยนต์ที่ผ่านด่านชุมชนปากหวาน

การตรวจสอบคุณภาพเครื่องมือ

แนวคำถามสัมภาษณ์ได้ผ่านการตรวจสอบความตรงเชิงเนื้อหา (content validity) จากผู้ทรงคุณวุฒิจำนวน 3 ท่าน ส่วนแบบบันทึกข้อมูลการสวมหมวกนิรภัยได้ผ่านการทดสอบความเที่ยงตรง (reliability test) โดยการเก็บข้อมูลจริงจำนวน 50 ตัวอย่าง แล้วคำนวณหาค่า

ความเที่ยงตรงโดยใช้สูตร Cronbach's alpha coefficient ได้ค่าเท่ากับ 0.89 ซึ่งถือว่าอยู่ในเกณฑ์ที่ยอมรับได้

การเก็บรวบรวมข้อมูล

1. ทบทวนเอกสารที่เกี่ยวข้องกับมาตรการ “ด้าน-ชุมชนปากหวาน” เช่น คู่มือการดำเนินงาน รายงานผลการดำเนินงาน เป็นต้น
2. สัมภาษณ์เชิงลึกผู้มีส่วนเกี่ยวข้องกับการดำเนินมาตรการตามกลุ่มข้อ 1 โดยใช้แนวคำถามกึ่งโครงสร้างแล้วทำการบันทึกเสียงและถอดเทปอย่างละเอียด
3. เก็บข้อมูลอัตราการสวมหมวกนิรภัยของผู้ขับขี่และผู้ซ้อนท้าย ณ จุดด้านชุมชนปากหวานที่จัดตั้งขึ้นในช่วงเทศกาลสงกรานต์ พ.ศ. 2567 (11-17 เมษายน พ.ศ. 2567) ครอบคลุมทั้ง 22 อำเภอ อำเภอละ 3 จุด รวม 66 จุด

การวิเคราะห์ข้อมูล

1. วิเคราะห์เนื้อหาจากข้อมูลการทบทวนเอกสาร และการสัมภาษณ์เชิงลึก เพื่ออธิบายกระบวนการ จุดเด่น ปัจจัยแห่งความสำเร็จ ข้อท้าทาย และบทเรียนที่ได้รับ
2. วิเคราะห์ข้อมูลเชิงปริมาณ ได้แก่ ค่าร้อยละ ค่าเฉลี่ย และเปรียบเทียบอัตราการสวมหมวกก่อนและหลังการดำเนินมาตรการ เพื่อนำเสนอผลการวิเคราะห์อัตราการสวมหมวกนิรภัยของผู้ขับขี่และผู้ซ้อนท้ายรถจักรยานยนต์

ผลการศึกษา

จากการศึกษากระบวนการดำเนินการมาตรการ “ด้าน-ชุมชนปากหวาน” ในจังหวัดศรีสะเกษ ที่ครอบคลุม 22 อำเภอ โดยได้ข้อมูลจากการทบทวนเอกสาร การสัมภาษณ์เชิงลึก ผู้มีส่วนเกี่ยวข้อง และการสำรวจอัตราการสวมหมวกนิรภัย ด้านชุมชน 66 จุด สามารถสรุปผลการศึกษาได้ดังนี้

1. กระบวนการและขั้นตอนการดำเนินมาตรการ “ด้านชุมชนปากหวาน” ประกอบด้วย 5 ขั้นตอนหลัก ได้แก่ (1) การเตรียมการและวางแผน ที่มีการคัดเลือกพื้นที่เป้าหมายและประชุมเตรียมความพร้อมร่วมกับชุมชน (2) การเตรียมสถานที่และอุปกรณ์ โดยได้รับการสนับสนุนงบประมาณจากองค์กรปกครองส่วนท้องถิ่น และภาคีเครือข่าย (3) การปฏิบัติงานด้าน ที่เน้นการใช้ถ้อยคำสื่อสารเชิงบวกในการตักเตือนและให้คำแนะนำ พร้อมทั้งบันทึกข้อมูลการสวมหมวกนิรภัย (4) การบันทึกและรายงานผล ให้ศูนย์อำนวยการความปลอดภัยทางถนน จังหวัดเป็นประจำทุกวัน และ (5) การติดตามและประเมินผล เพื่อปรับปรุงการดำเนินงานอย่างต่อเนื่อง โดยทุกขั้นตอนเน้นการบูรณาการความร่วมมือจากทุกภาคส่วน ดังภาพที่ 1

ภาพที่ 1 ผังขั้นตอนการดำเนินงานด้านชุมชนปากหวานจังหวัดศรีสะเกษ



ผังขั้นตอนการดำเนินงานด้านชุมชนปากหวาน

เพื่อเป็นแนวทางสำหรับการจัดตั้งด้านชุมชนปากหวานของ สปป.อปท.



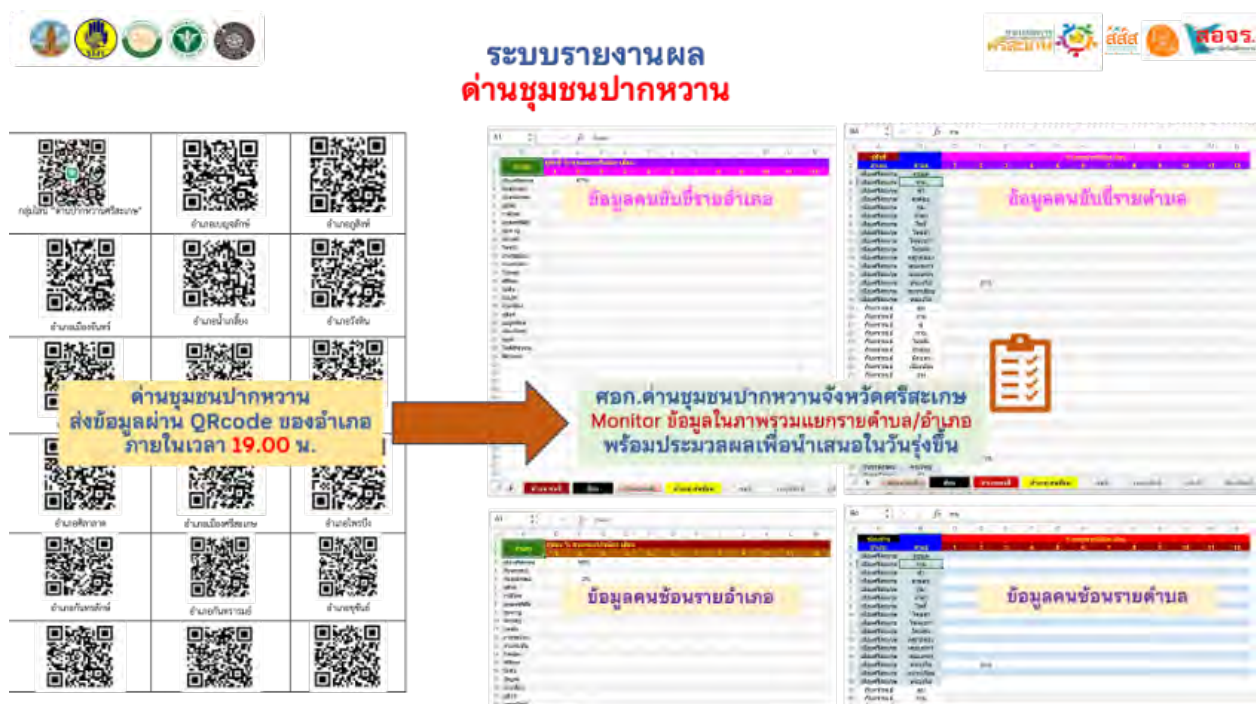
2. จุดเด่นของมาตรการ “ด้านชุมชนปากหวาน” คือ การใช้การสื่อสารเชิงบวกในการให้คำแนะนำและตักเตือนผู้ขับขี่ด้วยถ้อยคำที่สุภาพ เน้นให้เหตุผลด้วยความห่วงใย ไม่ใช้การว่ากล่าวตักเตือน ทำให้เกิดการยอมรับจากคนในชุมชน นอกจากนี้ มาตรการนี้ยังอาศัยการมีส่วนร่วมของชุมชนเป็นหลัก โดยให้คณะกรรมการหมู่บ้านและอาสาสมัครเป็นแกนนำในการดำเนินงาน จุดเด่นอีกประการสำคัญ คือ การเก็บข้อมูลผู้สวมหมวกนิรภัยของผู้ขับขี่และผู้ซ้อนท้ายเพื่อวิเคราะห์ผลการสวมหมวกนิรภัยในระดับชุมชนและนำไปสู่การกำหนดแนวทางส่งเสริมการสวมหมวกนิรภัย โดยได้ส่งรายงานผลให้ศูนย์อำนวยการความปลอดภัยทางถนนจังหวัดศรีสะเกษ เพื่อประมวลผลในภาพรวมของจังหวัดและคืนข้อมูลการสวมหมวกนิรภัยในระดับอำเภอและระดับตำบลต่อไป ดังภาพที่ 2

3. ปัจจัยความสำเร็จของมาตรการ ได้แก่ (1) การสนับสนุนจากผู้นำท้องที่และท้องถิ่นที่เห็นความสำคัญและให้การสนับสนุนอย่างเต็มที่ (2) ความร่วมมือของคนในชุมชนซึ่งทำให้เกิดการยอมรับและปรับพฤติกรรมได้ง่ายขึ้น (3) การ

สื่อสารและประชาสัมพันธ์อย่างต่อเนื่อง ทำให้ประชาชนรับรู้และให้ความสำคัญ (4) การบูรณาการความร่วมมือกับหน่วยงานที่เกี่ยวข้องทั้งภาครัฐ ภาคเอกชน และองค์กรต่างๆ ทำให้มาตรการดำเนินการได้อย่างมีประสิทธิภาพ และ (5) การติดตามและประเมินผลการดำเนินงานอย่างสม่ำเสมอเพื่อปรับปรุงและแก้ไขอย่างทันทั่วทั้ง

4. ข้อท้าทายในการดำเนินมาตรการ ได้แก่ (1) ความต่อเนื่องในการปฏิบัติงานของอาสาสมัคร เนื่องจากเป็นการทำงานแบบจิตอาสา ต้องสร้างแรงจูงใจและกำลังใจอย่างสม่ำเสมอ (2) การจัดสรรงบประมาณสนับสนุนในระยะยาว ที่จำเป็นต้องกระตุ้นให้ท้องถิ่นและภาคีเครือข่ายเห็นความสำคัญและจัดสรรให้เพียงพอ (3) การปรับเปลี่ยนพฤติกรรมและค่านิยมของผู้ขับขี่บางกลุ่ม โดยเฉพาะในกลุ่มวัยรุ่นและผู้ที่มีพฤติกรรมเสี่ยง ต้องอาศัยความร่วมมือจากครอบครัวและสังคม รวมถึงการบังคับใช้กฎหมายอย่างเคร่งครัด และ (4) ความแตกต่างของบริบทและวัฒนธรรมในแต่ละพื้นที่ จึงต้องมีการปรับรูปแบบการดำเนินงานให้สอดคล้องกับสถานการณ์ของชุมชน

ภาพที่ 2 ระบบการรายงานผลการเก็บข้อมูลของด้านชุมชนปากหวานจังหวัดศรีสะเกษ



5. บทเรียนสำคัญจากการดำเนินมาตรการ “ด้าน-ชุมชนปากหวาน” ที่สามารถนำไปประยุกต์ใช้ในพื้นที่อื่นๆ ได้แก่ (1) การออกแบบมาตรการให้สอดคล้องกับบริบทและวัฒนธรรมของชุมชน ไม่ใช้วิธีสั่งการจากส่วนกลาง (2) การสร้างการมีส่วนร่วมและการเป็นเจ้าของของชุมชนในทุกขั้นตอน ตั้งแต่การวางแผนถึงการประเมินผล (3) การสร้างเครือข่ายความร่วมมือกับทุกภาคส่วนที่เกี่ยวข้อง เช่น อปท. สถานศึกษา สถานประกอบการ ฯลฯ เพื่อการสนับสนุนที่ต่อเนื่อง (4) การสื่อสารเชิงบวกและสร้างแรงจูงใจในการปรับเปลี่ยนพฤติกรรม โดยเน้นถึงประโยชน์ที่จะได้รับ มากกว่าการลงโทษ และ (5) การติดตามประเมินผลและปรับปรุงการดำเนินงานอย่างต่อเนื่อง โดยอาศัยกระบวนการ PDCA และเก็บข้อมูลทั้งเชิงปริมาณและคุณภาพ

6. ข้อมูลอัตราการสวมหมวกนิรภัย

6.1 อัตราการสวมหมวกนิรภัยของผู้ขับขี่รถจักรยานยนต์ มีความแตกต่างกันค่อนข้างมากในแต่ละอำเภอ ตั้งแต่ต่ำสุด ร้อยละ 20 ที่อำเภอบึงบูรพ์ ไปจนถึงสูงสุด ร้อยละ 59 ที่อำเภอกันทรลักษ์

6.2 ค่าเฉลี่ยอัตราการสวมหมวกของผู้ขับขี่ในภาพรวมทั้งจังหวัดหลังการดำเนินมาตรการอยู่ที่ร้อยละ 38.77 ซึ่งเพิ่มขึ้นจากก่อนดำเนินการที่มีเพียงร้อยละ 24.55

6.3 สำหรับผู้ขับขี่มีอัตราการสวมหมวกนิรภัยค่อนข้างต่ำมาก โดยเฉลี่ยทั้งจังหวัดหลังดำเนินการ

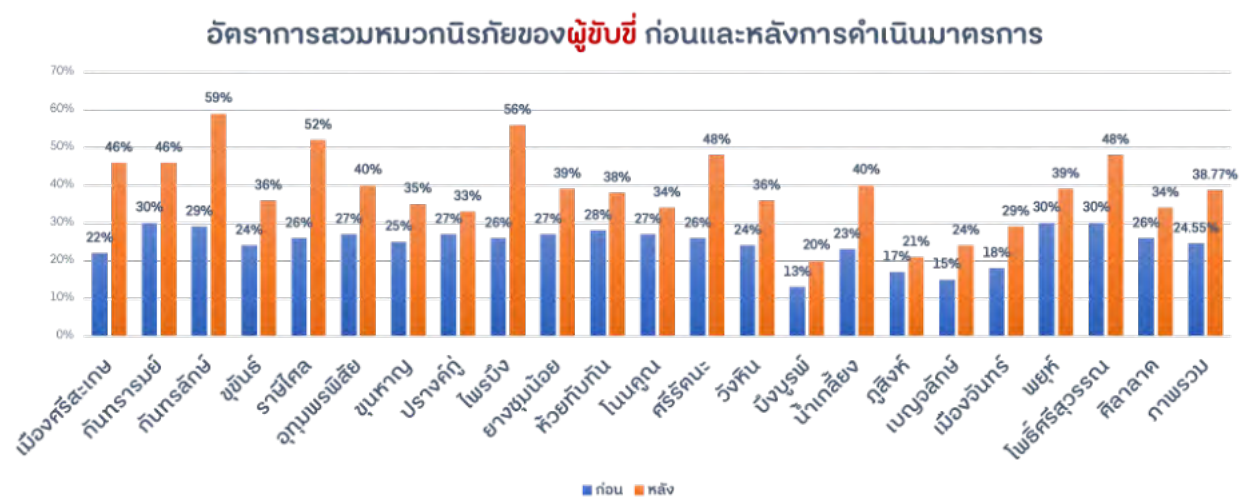
อยู่ที่ร้อยละ 23.18 เพิ่มจากก่อนดำเนินการที่มีร้อยละ 18.27 แต่ก็ยังถือว่าต่ำมาก เมื่อเทียบกับผู้ขับขี่ ดังภาพที่ 3 และ 4

จากการดำเนินงานดังกล่าว พบว่า อัตราการสวมหมวกนิรภัยของประชาชนในพื้นที่มีแนวโน้มเพิ่มสูงขึ้น ซึ่งนอกจากจะช่วยป้องกันการบาดเจ็บทางกายแล้ว ยังแสดงให้เห็นถึงการปรับเปลี่ยนพฤติกรรมสุขภาพไปในทางที่ดีขึ้น เกิดความตื่นตัวและใส่ใจต่อความปลอดภัยของตนเองมากขึ้น การที่คนในชุมชนเห็นเพื่อนบ้านสวมหมวกนิรภัยกันมากขึ้น ก็จะช่วยสร้างบรรทัดฐานใหม่ให้กลายเป็นเรื่องปกติของชุมชน และจูงใจให้คนที่ยังไม่ปฏิบัติได้ปรับพฤติกรรมตาม

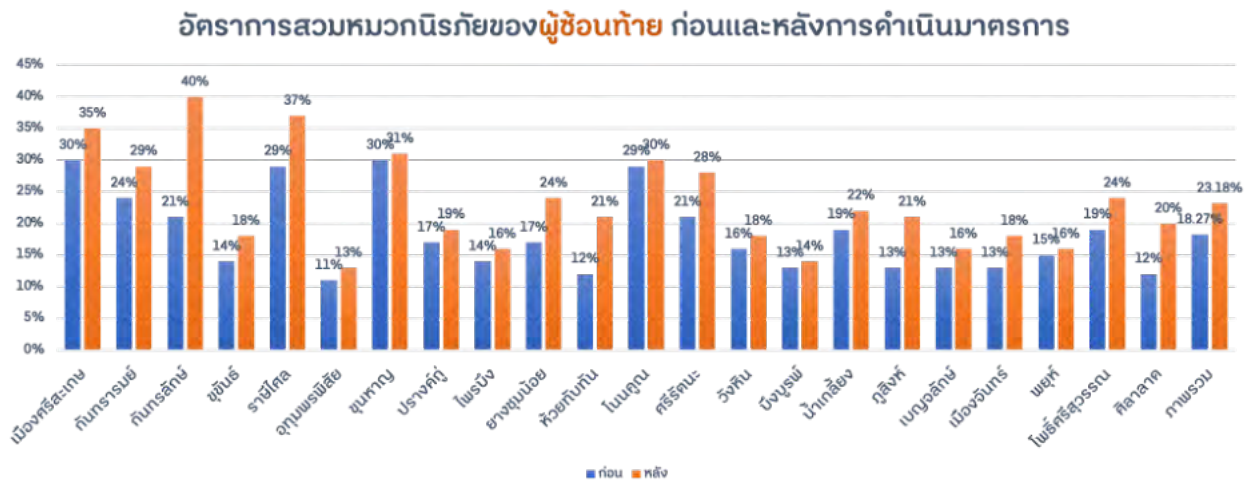
อย่างไรก็ตาม จากผลการศึกษาพบว่า อัตราการสวมหมวกนิรภัยของผู้ขับขี่ยังอยู่ในระดับที่ต่ำมาก จึงควรให้ความสำคัญในการส่งเสริมเป็นพิเศษ ทั้งในด้านการให้ความรู้ความเข้าใจ การสร้างการมีส่วนร่วมของผู้ขับขี่ในการตกแต่งเดือน รวมถึงการบังคับใช้กฎหมายเพิ่มเติม เพื่อให้ผู้ขับขี่มีการสวมใส่มากขึ้นจนเทียบเท่ากับผู้ขับขี่ในที่สุด

ที่สำคัญความสำเร็จของการเพิ่มอัตราการสวมหมวกนิรภัยนี้ เกิดจากการลงมือทำของชุมชนเอง ไม่ใช่ถูกสั่งการหรือบังคับจากภายนอก แต่ชุมชนเป็นผู้ขับเคลื่อน เป็นผู้สำรวจ เป็นผู้รายงาน และใช้ข้อมูลในการกระตุ้นเตือนกันเอง จึงเกิดความยั่งยืนและต่อเนื่อง เพราะสิ่งเหล่านี้ถูกฝังรากลึกเป็นส่วนหนึ่งของวิถีชีวิต ไม่ใช่แค่ทำตามกิจกรรมชั่วคราวชั่วคราว

ภาพที่ 3 อัตราการสวมหมวกนิรภัยของผู้ขับขี่ ก่อนและหลังการดำเนินมาตรการ



ภาพที่ 4 อัตราการสวมหมวกนิรภัยของผู้ซ้อนท้าย ก่อนและหลังการดำเนินมาตรการ



บทเรียนสำคัญนี้สะท้อนให้เห็นว่า การสร้างเสริมสุขภาพและความปลอดภัยทางถนนที่มีประสิทธิภาพและยั่งยืนต้องเกิดจากการมีส่วนร่วมของชุมชนอย่างแท้จริง ทั้งร่วมคิดร่วมทำ ร่วมเป็นเจ้าของ โดยมีเจ้าหน้าที่ภาครัฐเป็นผู้นำหนุนเสริมทางวิชาการและอำนวยความสะดวก การให้ชุมชนจัดการตนเองผ่านการจัดการความรู้ การสำรวจ และการใช้ข้อมูล จะทำให้ชุมชนเข้มแข็ง รู้จักตนเอง และสามารถหาทางออกที่เหมาะสมกับบริบทของตนได้ ซึ่งเป็นรากฐานสำคัญของการพัฒนาสุขภาวะชุมชนในระยะยาว อีกทั้งยังสามารถต่อยอดไปสู่การจัดการปัญหาสุขภาพหรือสังคมอื่นๆ ด้วย เพราะเมื่อมีพลังและศักยภาพเพียงพอแล้ว ชุมชนจะกลายเป็นภาคีสำคัญในการขับเคลื่อนสุขภาวะที่ดีสู่สมาชิกทุกคนได้อย่างเท่าเทียมและทั่วถึง

วิจารณ์

การศึกษานี้นำเสนอกระบวนการ ปัจจัยความสำเร็จ ข้อท้าทาย และบทเรียนที่ได้รับจากการดำเนินมาตรการ “ด้านชุมชนปากหวาน” ซึ่งเป็นมาตรการที่น่าสนใจในการส่งเสริมวัฒนธรรมความปลอดภัยทางถนนช่วงเทศกาลสงกรานต์ โดยเน้นการมีส่วนร่วมของชุมชนและการใช้การสื่อสารเชิงบวกในการเตือนผู้ขับขี่ จุดแข็งสำคัญของการศึกษานี้ ได้แก่

1. เป็นการศึกษาที่ให้ข้อมูลเชิงลึกและมีรายละเอียดเกี่ยวกับกระบวนการดำเนินงานมาตรการ “ด้านชุมชนปาก-

หวาน” อย่างครบถ้วน ครอบคลุมทั้ง 22 อำเภอในจังหวัดศรีสะเกษ และมีการเก็บข้อมูลในพื้นที่จำนวนมาก ซึ่งจะช่วยให้พื้นที่อื่นๆ สามารถนำไปประยุกต์ใช้ได้

2. วิเคราะห์ถึงปัจจัยสำคัญที่นำไปสู่ความสำเร็จ และข้อท้าทายของมาตรการอย่างละเอียด ทั้งในด้านบทบาทของผู้นำชุมชน การสื่อสารประชาสัมพันธ์ การบูรณาการความร่วมมือหลายภาคส่วน รวมถึงปัญหาด้านงบประมาณ ความต่อเนื่องของอาสาสมัคร และการเปลี่ยนแปลงพฤติกรรมกลุ่มเสี่ยง

3. สามารถเสนอบทเรียนสำคัญที่ได้รับจากการดำเนินมาตรการ และให้ข้อเสนอแนะที่สามารถนำไปประยุกต์ใช้ในพื้นที่อื่นๆ ได้อย่างชัดเจน ทั้งในด้านของการออกแบบมาตรการให้สอดคล้องกับบริบทชุมชน การสร้างการมีส่วนร่วมและการเป็นเจ้าของของชุมชน การสร้างเครือข่ายความร่วมมือ การสื่อสารเชิงบวกเพื่อสร้างแรงจูงใจ และการติดตามประเมินผล

4. มีการเก็บข้อมูลและนำเสนอผลการศึกษาในเชิงประจักษ์เกี่ยวกับอัตราการสวมหมวกนิรภัย ทั้งก่อนและหลังการดำเนินมาตรการ⁽⁷⁾ ทำให้เห็นประสิทธิผลของโครงการได้อย่างชัดเจน และความจำเป็นที่จะต้องมีการเพิ่มเติมสำหรับกลุ่มผู้ซ้อนท้าย

อย่างไรก็ตาม การศึกษานี้มีข้อจำกัดบางประการ ได้แก่ (1) การศึกษายังคงจำกัดอยู่ในขอบเขตของจังหวัดศรีสะเกษเท่านั้น ควรขยายพื้นที่ศึกษาไปยังจังหวัดอื่นๆ ด้วย (2) ระยะเวลาการดำเนินการเฉพาะในช่วงเทศกาลสงกรานต์

อาจไม่ส่งผลต่อการปรับเปลี่ยนพฤติกรรมในระยะยาว ควรมีการศึกษาเปรียบเทียบการดำเนินงานในช่วงนอกเทศกาลด้วย (3) ไม่มีการระบุความถี่ของการใช้มาตรการดักเตือนประจำวัน ซึ่งอาจมีผลต่อประสิทธิภาพของโครงการ และ (4) ยังขาดการวิเคราะห์ปัจจัยทางสังคมจิตวิทยาที่อาจมีผลต่อพฤติกรรมการสวมหมวก

สรุป การศึกษานี้มีคุณค่าในเชิงข้อมูลและบทสรุปที่เป็นประโยชน์ต่อการส่งเสริมวัฒนธรรมความปลอดภัยทางถนน ซึ่งนอกจากจะนำไปใช้ขยายผลในช่วงเทศกาลหรือในพื้นที่อื่นๆ ได้แล้ว ยังสามารถประยุกต์ใช้ในการแก้ไขปัญหาสาธารณสุขอื่นๆ ผ่านกลไกการมีส่วนร่วมของชุมชนได้อีกด้วย⁽⁴⁾ อย่างไรก็ตาม ยังมีข้อจำกัดบางประการที่หากได้รับการพัฒนาต่อยอดศึกษาให้ครอบคลุมมากขึ้น ก็จะทำให้สามารถนำไปใช้ประโยชน์ได้อย่างกว้างขวางและมีประสิทธิผลมากยิ่งขึ้น

กิตติกรรมประกาศ

ขอขอบคุณผู้ที่มีส่วนเกี่ยวข้องทุกท่านที่ได้ให้ความอนุเคราะห์ข้อมูล คำปรึกษา และการสนับสนุนต่างๆ อันเป็นประโยชน์อย่างยิ่งต่อการศึกษาวิจัยครั้งนี้ ได้แก่

1. เจ้าหน้าที่องค์กรปกครองส่วนท้องถิ่นและผู้เกี่ยวข้องในการดำเนินมาตรการ “ด่านชุมชนปากหวาน” ของจังหวัดศรีสะเกษ ที่ได้สละเวลาอันมีค่าในการให้สัมภาษณ์และแบ่งปันข้อมูลที่เป็นประโยชน์

2. ผู้นำชุมชนและอาสาสมัครที่มีส่วนร่วมในการดำเนินงานด่านชุมชนปากหวาน ซึ่งเป็นกำลังสำคัญในการขับเคลื่อนมาตรการนี้ให้ประสบความสำเร็จ

3. หน่วยงานราชการและภาคีเครือข่ายที่เกี่ยวข้องที่ได้ให้ความร่วมมือและสนับสนุนการดำเนินงานด่านชุมชนปากหวานเป็นอย่างดี

4. ผู้ทรงคุณวุฒิและผู้เชี่ยวชาญที่ได้กรุณาให้คำแนะนำและข้อเสนอแนะอันเป็นประโยชน์ต่อการพัฒนางานวิจัยฉบับนี้

ผลการศึกษานี้มุ่งจะเป็นประโยชน์ต่อการส่งเสริมความปลอดภัยทางถนนในช่วงเทศกาลสงกรานต์ และสามารถนำไปประยุกต์ใช้ในการดำเนินงานด้านความปลอดภัยทางถนนในโอกาสต่อไป

เอกสารอ้างอิง

1. World Health Organization. Global status report on road safety 2018 [Internet]. 2018 [cited 2024 Apr 25]. Available from: <https://www.who.int/publications/i/item/9789241565684>
2. สำนักงานนโยบายและแผนการขนส่งและจราจร. สถิติอุบัติเหตุทางถนนของประเทศไทย ปี 2565 [อินเทอร์เน็ต]. 2565 [สืบค้นเมื่อ 25 มี.ค. 2567]. แหล่งข้อมูล: <https://www.dlt.go.th/th/content/48/1288/สถิติ-อุบัติเหตุทางถนน.html>
3. ศูนย์อำนวยการความปลอดภัยทางถนน. สถิติอุบัติเหตุช่วงเทศกาลสงกรานต์ 2565 [อินเทอร์เน็ต]. 2564 [สืบค้นเมื่อ 25 มี.ค. 2567]. แหล่งข้อมูล: <https://www.rothailand.com/th/yearbook2022>
4. สำนักงานกองทุนสนับสนุนการสร้างเสริมสุขภาพ. ถอดบทเรียนการดำเนินงานป้องกันอุบัติเหตุทางถนนในระดับพื้นที่. กรุงเทพมหานคร: สำนักงานกองทุนสนับสนุนการสร้างเสริมสุขภาพ; 2563.
5. กรมควบคุมโรค กระทรวงสาธารณสุข. รายงานประจำปีการเฝ้าระวังการบาดเจ็บและเสียชีวิตจากอุบัติเหตุทางถนนช่วงเทศกาลสงกรานต์ พ.ศ. 2562. นนทบุรี: สำนักโรคไม่ติดต่อ กรมควบคุมโรค; 2562.
6. ศูนย์อำนวยการความปลอดภัยทางถนนจังหวัดศรีสะเกษ. รายงานสรุปผลการดำเนินงานป้องกันและลดอุบัติเหตุทางถนนช่วงเทศกาลสงกรานต์ พ.ศ. 2564 จังหวัดศรีสะเกษ. ศรีสะเกษ: ศูนย์อำนวยการความปลอดภัยทางถนนจังหวัดศรีสะเกษ; 2564.
7. ชญานิชน กฤติยะโชติ, อนุพันธ์ สุวรรณพันธ์. รายงานผลการดำเนินงานด่านชุมชนปากหวานและอัตราการสวมหมวกนิรภัยในจังหวัดศรีสะเกษ ประจำปี 2567. ศรีสะเกษ: มหาวิทยาลัยราชภัฏศรีสะเกษ; 2567.
8. Yamane T. Statistics: an introductory analysis. 2nd ed. New York: Harper and Row; 1967.

Promoting Road Safety Culture during Songkran Festival through the “Sweet-Conversation Community Checkpoint (Positive Communication Community Checkpoint)” Measure: Lessons Learned from the Implementation in Sisaket Province

Chayanin Grittiyachote, Prempree Chawanoraset, Supaporn Thasanapong,
Anuphan Suwanphan, Veerachon Kliawklom
Lower Northeastern Provincial Road Safety Technical Support Program

Abstract

This study aimed to analyze the implementation process, strengths, key factors, challenges, and lessons learned from employing the “Sweet-Conversation Community Checkpoint” approach to promote road safety culture during the Songkran festival in Sisaket Province, covering 22 districts with a total of 234 community checkpoints. This approach emphasized positive communication and community participation in providing caring reminders to road users, coupled with data collection on helmet use rates for analysis and improvement planning. The results showed that the overall helmet use rate for motorcycle riders in the province increased from 24.55% before implementation to 38.77% after implementation. For passengers, the rate increased from 18.27% to 23.18%. However, the helmet use rate among passengers remained at a low level, requiring special promotion through education, encouraging riders’ participation in giving reminders, and law enforcement. Key success factors included support from community leaders, community collaboration, continuous public relations, multi-sectoral coordination, and monitoring and evaluation. The study also identified challenges such as the continuity of volunteer efforts, long-term budgetary support, and behavior change among at-risk groups. Additionally, significant lessons were presented, including designing measures aligned with community context, fostering community participation at all stages, establishing collaborative networks, using positive communication to motivate behavior change, and continuous monitoring and evaluation. The findings demonstrate an integrated approach to promoting road safety culture through community participation mechanisms, driven by the community’s own actions, ownership, and use of data, leading to sustainability and continuity. This approach can be adapted to suit the specific contexts of different areas to enhance public well-being and road safety for all.

Keywords: road safety; sweet-conversation community checkpoint; positive communication; community participation; Songkran festival