

# การจัดการความรู้สู่สุขภาวะเพื่อการขยายผลในยุคดิจิทัล

สุรเชษฐ พิทยาพิบูลพงศ์

ศูนย์เรียนรู้สุขภาวะ สำนักงานกองทุนสนับสนุนการสร้างเสริมสุขภาพ กรุงเทพมหานคร

## บทคัดย่อ

การพัฒนาและเปลี่ยนแปลงอย่างรวดเร็วของโลกยุคปัจจุบัน โดยเฉพาะอย่างยิ่งด้านเทคโนโลยีสารสนเทศและการสื่อสารในโลกยุคโลกาภิวัตน์ (globalization) ได้เชื่อมโยงผู้คนจากทั่วทุกภูมิภาคของโลกเข้าด้วยกัน ด้วยข้อมูลข่าวสารที่ไหลเวียนเชื่อมโยงซึ่งกันและกัน ท่ามกลางการเปลี่ยนแปลงทางเศรษฐกิจ เทคโนโลยี และสังคมที่เกิดขึ้นอย่างรวดเร็วผ่านตัวกลางอย่างอินเทอร์เน็ตและสื่อออนไลน์ รวมทั้งดิจิทัลแพลตฟอร์ม (digital platform) ต่างๆ ทำให้ประชาชนสามารถรับรู้และรับผลกระทบจากสิ่งต่างๆ ที่เกิดขึ้นได้อย่างรวดเร็ว และสามารถเป็นได้ทั้งผู้เรียนรู้ (learner) และเป็นผู้สร้าง/ผู้ผลิตสื่อ (creator) ได้ การจัดการความรู้สู่สุขภาวะเพื่อการขยายผลจากการดำเนินงานของ สสส. ด้วยการประยุกต์ใช้เทคโนโลยีดิจิทัลมาใช้ประโยชน์ในการส่งเสริมและสนับสนุนการจัดการความรู้แบบมีส่วนร่วมผ่านการพัฒนาแพลตฟอร์มการจัดการความรู้สู่สุขภาวะแบบมีส่วนร่วม (collaborative knowledge management platform) เพื่อรวบรวมองค์ความรู้สู่สุขภาวะของ สสส. ที่มีอยู่ซึ่งกระจัดกระจายอยู่ในตัวบุคคลหรือเอกสารมาพัฒนาให้เป็นระบบฐานข้อมูลจัดการความรู้ เพื่อให้ทุกคนในองค์กร สสส. ตลอดจนภาคีเครือข่ายและสาธารณชน สามารถเข้าถึงองค์ความรู้สู่สุขภาวะ รวมทั้งสามารถร่วมพัฒนา ร่วมตรวจสอบ ร่วมปรับปรุงองค์ความรู้สู่สุขภาวะให้มีความถูกต้อง ทันสมัย และต่อยอดเป็นองค์ความรู้ที่ใหม่กว่า (knowledge creation) ด้วยภูมิปัญญาของฝูงชน (wisdom of crowds) ผ่านความร่วมมือด้วยเทคโนโลยีดิจิทัล (collaborative digital) อีกทั้งการพัฒนาแพลตฟอร์มร่วมสร้างสรรค์สื่อสู่สุขภาวะ (co-creation platform) ของ สสส. จะเป็นปัจจัยสำคัญในการขยายฐานผู้รับประโยชน์จากองค์ความรู้สู่สุขภาวะ เพื่อลดช่องว่างความเหลื่อมล้ำทางสังคม จากการเข้าถึงองค์ความรู้สู่สุขภาวะ และเป็นกลไกส่งเสริมกระบวนการแลกเปลี่ยนเรียนรู้ (knowledge sharing) ผ่านการร่วมสร้างสรรค์สื่อ รวมทั้งใช้ประโยชน์จากทรัพยากรข้อมูล/องค์ความรู้ สื่อสู่สุขภาวะ ตลอดจนทรัพยากรบุคคลทั้งภายในองค์กร สสส. ภาคีเครือข่าย ตลอดจนองค์กรพันธมิตรเชิงยุทธศาสตร์ให้เกิดประโยชน์สูงสุด และเป็นฐานในการต่อยอดจนเกิดเป็นนวัตกรรม (knowledge innovation) ในการดำเนินงานสร้างเสริมสุขภาพต่อไป

**คำสำคัญ:** การจัดการความรู้แบบมีส่วนร่วม; ความร่วมมือด้วยเทคโนโลยีดิจิทัล; ร่วมคิด-ร่วมสร้าง; ภูมิปัญญาของฝูงชน

## บทนำ

วิถีชีวิตเป็นปัจจัยกำหนดสุขภาพที่สำคัญ เนื่องจากปัจจุบันสาเหตุการเสียชีวิตหลัก 3 อันดับแรกของคนไทยเกิดจากโรคไม่ติดต่อเรื้อรัง (non-communicable diseases: NCDs) และมีอัตราเพิ่มขึ้นอย่างต่อเนื่อง โรคไม่ติดต่อเรื้อรังเป็นกลุ่มโรคที่เกิดจากพฤติกรรมและรูปแบบวิถีชีวิต (lifestyle) ที่มีพฤติกรรมเสี่ยงทั้งการสูบบุหรี่ การดื่มเครื่องดื่มแอลกอฮอล์ ขาดการ

ออกกำลังกาย การรับประทานอาหารหวานมันเค็มจัด และการบริโภคผักและผลไม้ไม่เพียงพอ รวมทั้งการได้รับมลภาวะจากฝุ่นควันและมลภาวะทางอากาศ ส่งผลให้เกิดโรคไม่ติดต่อเรื้อรังต่างๆ เช่น โรคเบาหวาน โรคหัวใจ โรคปอดอุดกั้นเรื้อรัง โรคมะเร็ง และที่นิยามใหม่ล่าสุด คือโรคทางจิตเวช ซึ่งวิธีจัดการที่ดีที่สุดคือการจัดการที่ต้นเหตุ ได้แก่ การปรับเปลี่ยนพฤติกรรมและวิถีชีวิตของตนเอง ซึ่งเป็นปัจจัยกำหนดสุขภาพสำคัญที่ส่งผลต่อสถานะและผลลัพธ์ทางสุขภาพ โดยมีสังคมและสภาพแวดล้อม

เป็นปัจจัยร่วมที่ส่งผลต่อการมีพฤติกรรมสุขภาพอย่างต่อเนื่องและยั่งยืน

การจัดการความรู้สุขภาพเพื่อการขยายผลจากการดำเนินงานของ สสส. ที่ผ่านมา (ปี พ.ศ. 2555-2564) มุ่งเน้นการจัดการความรู้ด้วยการรวบรวมต้นทุนองค์ความรู้ ชุดความรู้ สื่อ ตลอดจนกรณีศึกษา (case study) และ แนวปฏิบัติที่ดี (best practice) มาวิเคราะห์และจัดหมวดหมู่ ตลอดจนสังเคราะห์เป็นสื่อ เครื่องมือ และกระบวนการเรียนรู้ สร้างเสริมความเข้าใจและความรอบรู้ด้านสุขภาพ อาทิ สื่อสิ่งพิมพ์ สื่ออินโฟกราฟิก สื่อมัลติมีเดีย แอปพลิเคชัน ชุดความรู้ และสื่อสนับสนุนการเรียนรู้สุขภาพ (knowledge package & toolkits) นิทรรศการถาวร นิทรรศการหมุนเวียน นิทรรศการเคลื่อนที่ นิทรรศการเสมือน (virtual exhibition) หลักสูตรฝึกอบรม ตลอดจนกิจกรรมเชิงสร้างสรรค์ต่างๆ เพื่อสร้างเสริมความรู้ ความเข้าใจ และประสบการณ์ตรงด้านสุขภาพ ในประเด็นต่างๆ และสร้างแรงบันดาลใจ ทักษะและขีดความสามารถให้ประชาชนสามารถปรับเปลี่ยนวิถีชีวิต สังคม สิ่งแวดล้อมให้เอื้อต่อการมีสุขภาพที่ดีได้ด้วยตนเอง ทั้งนี้ในกระบวนการจัดการความรู้เพื่อการขยายผลที่ผ่านมา มุ่งเน้นการจัดการความรู้สุขภาพจากต้นทุนองค์ความรู้ (knowledge asset) จากการดำเนินงานของ สสส. ที่มีความพร้อม ในรูปแบบการรวบรวมองค์ความรู้มาคัดกรอง สังเคราะห์และนำเสนอในรูปแบบต่างๆ ในรูปแบบ supply push โดยวางเส้นทางการไหลเวียนของข้อมูล/องค์ความรู้ ตลอดจนสื่อที่จัดทำโดย สสส. สำนักต่างๆ ซึ่งจะถูกนำไปแปลงและสังเคราะห์เป็นสื่อ และกระบวนการเรียนรู้สร้างเสริมความเข้าใจสุขภาพในรูปแบบต่างๆ และส่งต่อ (push) ไปเผยแพร่สู่กลุ่มเป้าหมายผ่านช่องทางการสื่อสารและกลไกเผยแพร่ขยายผลองค์ความรู้สุขภาพของศูนย์เรียนรู้สุขภาพ สสส. ต่อไป

ทั้งนี้จากรายงานการติดตามประเมินผลการใช้ชุดสื่อการเรียนรู้และกระบวนการเรียนรู้ของศูนย์เรียนรู้สุขภาพ ปี พ.ศ. 2564 จัดทำโดย บริษัท คัสต้อม เอเชีย จำกัด (ทีมประเมินผลภายนอก) พบว่าสื่อและกระบวนการเรียนรู้ที่ศูนย์เรียนรู้สุขภาพ สสส. จัดทำขึ้น เป็นสื่อที่ได้รับการยอมรับจากผู้ใช้งานและผู้รับประโยชน์เป็นอย่างดี อย่างไรก็ตามจากผลการประเมินพบว่า ยังขาดสื่อสร้างเสริมสุขภาพในบางประเด็นที่เป็นที่สนใจของกลุ่มเป้าหมาย

สื่อบางชิ้นเนื้อหาและรูปแบบยังไม่สอดคล้องกับบริบทการใช้จริงของกลุ่มเป้าหมาย และสื่อบางชิ้นยังไม่ตอบโจทย์ความต้องการที่แท้จริงของกลุ่มเป้าหมายในพื้นที่ เนื่องจากมีข้อจำกัด เรื่อง การสร้างการมีส่วนร่วมในการจัดการความรู้ และพัฒนาสื่อการเรียนรู้ร่วมกับกลุ่มเป้าหมาย

ดังนั้นเพื่อลดข้อจำกัดในการจัดการความรู้สุขภาพเพื่อการขยายผลดังกล่าวข้างต้น การประยุกต์ใช้เทคโนโลยีสารสนเทศและการสื่อสาร อินเทอร์เน็ตความเร็วสูง (5G) สื่อออนไลน์ ดิจิทัลแพลตฟอร์ม (digital platform) ต่างๆ รวมทั้งการประยุกต์ใช้เทคโนโลยีเว็บ 3.0 (web 3.0) โดยใช้เทคโนโลยีใหม่ๆ อาทิ artificial intelligence (AI), blockchain ซึ่งเป็นเทคโนโลยีที่ส่งผลให้ระบบการเก็บรักษาข้อมูลนั้นมีความปลอดภัยสามารถตรวจสอบได้ และมีการกระจายอำนาจจากตัวกลางที่ควบคุมข้อมูล ทำให้ผู้ใช้งานสามารถเข้าถึงข้อมูลข่าวสาร หรือ บริการต่าง ๆ ได้อย่างอิสระ รวมทั้งสามารถเป็นได้ทั้งผู้เรียนรู้ (learner) และเป็นผู้สร้าง/ผู้ผลิตสื่อ (creator) ทำให้ผู้เรียนรู้ กลายเป็นผู้ผลิต/ผู้ร่วมสร้างสรรค์ผลงาน (co-creator) ตลอดจนกลายเป็นผู้ผลิตข้อมูลข่าวสาร เนื้อหาและสารสนเทศในรูปแบบต่างๆ (user-generated content) ที่สอดคล้องกับความต้องการและบริบทการใช้งานจริงของตนได้ ซึ่งนับเป็นปัจจัยสำคัญในการขยายฐานผู้รับประโยชน์ จากองค์ความรู้สุขภาพ เพื่อลดช่องว่างความเหลื่อมล้ำทางสังคมจากการเข้าถึงองค์ความรู้สุขภาพ

### การจัดการความรู้สุขภาพเพื่อการขยายผลในยุคดิจิทัล

การจัดการความรู้สุขภาพเพื่อการขยายผลของ สสส. คือ การจัดการความรู้ด้วยการรวบรวมต้นทุนองค์ความรู้ ชุดความรู้ สื่อ ตลอดจนกรณีศึกษา (case study) และ แนวปฏิบัติที่ดี (best practice) มาวิเคราะห์และจัดหมวดหมู่ ตลอดจนสังเคราะห์เป็นสื่อ เครื่องมือ และกระบวนการเรียนรู้สร้างเสริมความเข้าใจสุขภาพ อาทิ สื่อสิ่งพิมพ์ อินโฟกราฟิก สื่อมัลติมีเดีย แอปพลิเคชัน ชุดความรู้และสื่อสนับสนุนการเรียนรู้สุขภาพ (knowledge package & toolkits) นิทรรศการถาวร นิทรรศการหมุนเวียน นิทรรศการเคลื่อนที่ นิทรรศการเสมือน (virtual exhibition) หลักสูตรฝึกอบรม ตลอดจนกิจกรรมเชิงสร้างสรรค์ต่างๆ เพื่อสร้างเสริมความรู้ ความเข้าใจ

และประสบการณ์ตรงด้านสุขภาพในประเด็นต่างๆ และสร้างแรงบันดาลใจ ทักษะและขีดความสามารถให้ประชาชนสามารถปรับเปลี่ยนวิถีชีวิต สังคม สิ่งแวดล้อมให้เอื้อต่อการมีสุขภาพที่ดีได้ด้วยตนเอง ดังภาพที่ 1 กระบวนการจัดการความรู้สุขภาพเพื่อการขยายผลของศูนย์เรียนรู้สุขภาพ สสส. ปี พ.ศ. 2555-2564

โดยการจัดการความรู้ดังกล่าว มีวัตถุประสงค์เพื่อสร้างเสริมความเข้าใจสุขภาพ สร้างความตระหนักและแรงบันดาลใจในการปรับเปลี่ยนพฤติกรรมสุขภาพและ/หรือ ปรับเปลี่ยนสังคมและสิ่งแวดล้อมให้เอื้อต่อการมีสุขภาพที่ดี โดยมีกลุ่มเป้าหมายหลัก จำนวน 2 กลุ่ม ได้แก่ กลุ่มผู้นำการเปลี่ยนแปลง/แกนนำ (change agent) และกลุ่มประชาชนผู้รับประโยชน์ ทั้งนี้ในกระบวนการจัดการความรู้เพื่อการขยายผลที่ผ่านมานั้น มุ่งเน้นการจัดการความรู้สุขภาพจากต้นทุนองค์ความรู้ (knowledge asset) จากการดำเนินงานของ สสส. ที่มีความพร้อมในรูปแบบการของการไปรวบรวมองค์ความรู้ มาคัดกรองสังเคราะห์ และนำเสนอในรูปแบบต่างๆ ในรูปแบบ supply push โดยวางเส้นทางการไหลเวียนของข้อมูล/องค์ความรู้ ตลอดจนสื่อที่จัดทำโดย สสส. สำนักต่างๆ ซึ่งจะถูกนำไปแปลงและสังเคราะห์เป็นสื่อและกระบวนการเรียนรู้สร้างเสริมความเข้าใจสุขภาพในรูปแบบต่างๆ และส่งต่อ (push) ไปเผยแพร่สู่กลุ่มเป้าหมายผ่านช่องทางการสื่อสารและกลไกเผยแพร่ขยายผลองค์ความรู้สุขภาพของศูนย์เรียนรู้สุขภาพ สสส. ต่อไป

การพัฒนาสื่อและกระบวนการเรียนรู้ของศูนย์เรียนรู้สุขภาพ สสส. ที่ผ่านมานั้นเน้นการจัดการความรู้เพื่อพัฒนาสื่อและกระบวนการเรียนรู้สุขภาพจากต้นทุนองค์ความรู้ของ สสส. ที่มีความพร้อม และเผยแพร่ไปยังกลุ่มเป้าหมายของศูนย์เรียนรู้สุขภาพผ่านช่องทางการสื่อสารและกลไกขยายผลองค์ความรู้ในรูปแบบต่างๆ ในลักษณะ supply push ซึ่งได้ผลดีในระดับหนึ่ง รายละเอียดปรากฏตามรายงานการติดตามประเมินผลการใช้ชุดสื่อการเรียนรู้และกระบวนการเรียนรู้ของศูนย์เรียนรู้สุขภาพ ปี พ.ศ. 2564 จัดทำโดยบริษัท คัสตอม เอเซีย จำกัด (ที่มีประเมินผลภายนอก) ดังจะเห็นได้จากข้อค้นพบสำคัญต่างๆ ดังต่อไปนี้

- ปี พ.ศ. 2564 ประชาชนกลุ่มเป้าหมายที่รับรู้สื่อมีแรงจูงใจในการปรับเปลี่ยนพฤติกรรมสุขภาพเพื่อลดความเสี่ยงต่อโรคไม่ติดต่อเรื้อรัง (NCDs) โดยภาพรวมอยู่ที่ร้อยละ 87.10
- สื่อที่ส่งผลต่อการปรับเปลี่ยนพฤติกรรมด้านสุขภาพะมากที่สุด ในมุมมองของกลุ่มผู้นำสื่อไปถ่ายทอด (change agent) ได้แก่ สื่อประเด็นอุบัติเหตุ (ร้อยละ 93.3) รองลงมา คือ สุขภาวะผู้สูงอายุ (ร้อยละ 88.0) แอลกอฮอล์ อาหาร โภชนาการ และสุขภาพทางเพศ (ร้อยละ 86)
- สำหรับกลุ่มผู้ที่ได้รับการถ่ายทอด (end user) ได้แก่ สื่อประเด็นบุหรี่ยาสูบ (ร้อยละ 97.5) และอาหาร โภชนาการ (ร้อยละ 90)
- จุดเด่นของสื่อ คือ ช่วยเพิ่มความเข้าใจและสามารถสื่อความได้ดี สื่อมีความน่าสนใจและก่อให้เกิดความชื่นชอบ สนุกในการเรียนรู้ ส่งผลให้มีความตั้งใจที่จะใช้สื่ออีกในอนาคต

ภาพที่ 1 กระบวนการจัดการองค์ความรู้สุขภาพเพื่อการขยายผล: ศูนย์เรียนรู้สุขภาพ ปี พ.ศ. 2555-2564



อย่างไรก็ตาม จากผลการประเมิน พบว่า ยังขาดสื่อสร้างเสริมสุขภาพในบางประเด็นที่เป็นที่สนใจของกลุ่มเป้าหมาย สื่อบางชิ้นเนื้อหาและรูปแบบยังไม่สอดคล้องกับบริบทการใช้จริงของกลุ่มเป้าหมาย และสื่อบางชิ้นยังไม่ตอบโจทย์ความต้องการที่แท้จริงของกลุ่มเป้าหมายในพื้นที่ เนื่องจากมีข้อจำกัด เรื่อง ความรู้ความเข้าใจในกลุ่มเป้าหมายและบริบทของพื้นที่ เนื่องจากขาดการสร้างการมีส่วนร่วมกับกลุ่มเป้าหมายในการจัดการความรู้และพัฒนาสื่อการเรียนรู้ที่เหมาะสม

เพื่อลดข้อจำกัดในการจัดการความรู้สุขภาพเพื่อการขยายผลดังกล่าวข้างต้น การประยุกต์ใช้เทคโนโลยีสารสนเทศและการสื่อสาร อินเทอร์เน็ตความเร็วสูง (5G) สื่อออนไลน์ ดิจิทัลแพลตฟอร์ม (digital platform) ต่างๆ รวมทั้งการประยุกต์ใช้เทคโนโลยีเว็บ 3.0 (web 3.0) โดยใช้เทคโนโลยีใหม่ๆ อาทิ artificial intelligence (AI), blockchain ซึ่งเป็นเทคโนโลยีที่ส่งผลให้ระบบการเก็บรักษาข้อมูลนั้นมีความปลอดภัยสามารถตรวจสอบได้ และมีการกระจายอำนาจจากตัวกลางที่ควบคุมข้อมูล ทำให้ผู้ใช้งานสามารถเข้าถึงข้อมูลข่าวสาร หรือ บริการต่าง ๆ ได้อย่างอิสระ รวมทั้งสามารถเป็นได้ทั้งผู้เรียนรู้ (learner) และเป็นผู้สร้าง/ผู้ผลิตสื่อ (creator) ได้ ทำให้ผู้เรียนรู้กลายเป็นผู้ผลิต/ผู้ร่วมสร้างสรรค์ผลงาน (co-creator) ตลอดจนกลายเป็นผู้ผลิตข้อมูลข่าวสาร เนื้อหาและสารสนเทศในรูปแบบต่างๆ (user-generated content) ได้อย่างสอดคล้องและเหมาะสมกับบริบทและความต้องการของตนได้ด้วยเช่นกัน

### ความหมายของการจัดการความรู้

การจัดการความรู้ คือ การรวบรวมองค์ความรู้ที่มีอยู่ซึ่งกระจัดกระจายอยู่ในตัวบุคคลหรือเอกสาร มาพัฒนาให้เป็นระบบเพื่อให้ทุกคนในองค์กร สามารถเข้าถึงความรู้และพัฒนาตนเองให้เป็นผู้รู้ รวมทั้งปฏิบัติงานได้อย่างมีประสิทธิภาพ อันจะส่งผลให้องค์กรมีความสามารถในเชิงแข่งขันสูงสุด<sup>(1)</sup>

Henrie M และ Hedgepeth O ให้ความหมายว่าการจัดการความรู้เป็นระบบการจัดการสินทรัพย์ความรู้ขององค์กรทั้งที่เป็นความรู้โดยนัย และความรู้ที่เห็นได้อย่างชัดเจนระบบการจัดการความรู้เป็นกระบวนการที่เกี่ยวข้อง

กับการจำแนกความรู้ การตรวจสอบความรู้ การจัดเก็บความรู้ที่ผ่านการตรวจสอบแล้ว การกรองความรู้ การเตรียมการเข้าถึงความรู้ให้กับผู้ใช้ ทั้งนี้โดยมีหลักการที่สำคัญ คือ ทำให้ความรู้ถูกใช้ ถูกปรับเปลี่ยนและถูกยกระดับขึ้น<sup>(2)</sup>

เกรียงศักดิ์ เจริญวงศ์ศักดิ์ อธิบายว่าการจัดการความรู้ คือ การประมวล สังเคราะห์และจำแนกแยกแยะสารสนเทศเพื่อนำไปสู่การตีความและทำความเข้าใจกับสารสนเทศเหล่านั้นจนกลายเป็นความรู้ ซึ่งความรู้นี้ครอบคลุมทั้งส่วนของความรู้โดยนัย (tacit knowledge) ที่ซ่อนอยู่ในความคิดของพนักงานและที่ฝังตัวอยู่ในองค์กร กับความรู้ชัดแจ้ง (explicit knowledge) ที่ปรากฏในเอกสารบันทึกหรือรายงานต่างๆ ขององค์กร การจัดการความรู้ทั้งสองประเภทนี้ให้เป็นระบบระเบียบ เพื่อให้คนที่ต้องการเข้าถึงได้ง่ายและดึงออกมาใช้งานได้โดยสะดวก การจัดการความรู้จะเกิดขึ้นในระดับทีมงานหรือระดับกลุ่มในองค์กรที่ต้องการปฏิสัมพันธ์ระหว่างปัจเจกแต่ละคน เพราะการจัดการความรู้จะเกิดขึ้นได้ต่อเมื่อมีการปฏิสัมพันธ์เพื่อให้เกิดการแลกเปลี่ยนความรู้ระหว่างทีม ซึ่งอาจเป็นปฏิสัมพันธ์บนเครือข่าย cyber space หรืออาจผ่านการพบปะพูดคุยต่อหน้าก็ได้<sup>(3)</sup>

ประพนธ์ ผาสุยยืด ให้ความหมายว่าการจัดการความรู้ คือ การนำเอาความรู้มาจัดเก็บอย่างเป็นระบบ สามารถนำมาเผยแพร่หรือนำกลับมาใช้ได้อย่างรวดเร็ว เพื่อเป็นประโยชน์สูงสุดต่อการพัฒนาองค์กรให้มีความเจริญก้าวหน้า<sup>(4)</sup>

สำนักงานพัฒนาวิทยาศาสตร์และเทคโนโลยีแห่งชาติ (สวทช.) ได้ให้ความหมายการจัดการความรู้ว่าเป็นกระบวนการรวบรวม การสงวนรักษา และการถ่ายทอดสารสนเทศไปสู่ความรู้ที่สามารถเข้าถึงได้เพื่อนำไปปรับปรุงการปฏิบัติงานในองค์กร โดยมีวัตถุประสงค์หลัก คือ การนำสินทรัพย์ความรู้ (knowledge assets) ไปสร้างคุณค่า (value creation) หรือเพิ่มผลิตผล (productivity) เพื่อสนับสนุนเป้าหมายหรือตอบสนองการดำเนินการขององค์กร<sup>(5)</sup>

จากแนวคิดต่างๆ ดังกล่าวข้างต้น สรุปได้ว่าการจัดการความรู้หรือ KM: knowledge management คือ การรวบรวมองค์ความรู้ที่มีอยู่ในองค์กร ซึ่งกระจัดกระจายอยู่ในตัวบุคคลหรือเอกสาร มาเก็บรักษา และพัฒนาให้เป็นระบบ เพื่อถ่ายทอด/เผยแพร่ให้ทุกคนในองค์กรสามารถเข้าถึงได้ เพื่อนำไปปรับปรุงการปฏิบัติงาน

ในองค์กรโดยมีวัตถุประสงค์หลัก คือ การนำสินทรัพย์ความรู้ (knowledge assets) ไปสร้างคุณค่า (value creation) หรือเพิ่มผลิตผล (productivity) เพื่อสนับสนุนเป้าหมายหรือตอบสนองการดำเนินการขององค์กร โดยมีหลักการที่สำคัญ คือ ทำให้ความรู้ถูกใช้ถูกปรับเปลี่ยน และถูกยกระดับขึ้น

การจัดการความรู้ (knowledge management : KM) ที่ผ่านมานั้น สามารถแบ่งออกได้เป็น 4 ยุค ดังตารางที่ 1

### ข้อเสนอแนวทางการจัดการความรู้สุขภาวะเพื่อการขยายผลในยุคดิจิทัล

จากสถานการณ์ ความเป็นมา แนวคิดทฤษฎีเกี่ยวกับการจัดการความรู้ (knowledge management) ดังกล่าวข้างต้น พบว่า การจัดการความรู้ในยุคดิจิทัล ในปัจจุบันที่ข้อมูลข่าวสาร ไหลเวียนเชื่อมโยงซึ่งกันและกันอย่างรวดเร็วผ่านตัวกลางอย่างอินเทอร์เน็ต 5G และสื่อออนไลน์ รวมทั้ง digital platform ต่างๆ ทำให้ประชาชนสามารถรับรู้และรับผลกระทบจากสิ่งต่างๆ ที่เกิดขึ้นได้อย่างรวดเร็ว ทำให้บุคคลใดก็ตามที่มีโทรศัพท์มือถือ แท็บเล็ต (tablet computer) และหรืออุปกรณ์ที่เชื่อมต่ออินเทอร์เน็ตได้ สามารถเป็นได้ทั้งผู้เรียนรู้ (learner) และเป็น ผู้สร้าง/ผู้ผลิตเนื้อหาและสื่อ (content/media creator) ได้ ทำให้ผู้เรียนรู้ กลายเป็นผู้ผลิต/ผู้ร่วมสร้างสรรค์ผลงาน (co-creator) ตลอดจนกลายเป็นผู้ผลิตข้อมูลข่าวสารเนื้อหาและสารสนเทศในรูปแบบต่างๆ ได้ด้วยเช่นกัน

ดังนั้น การจัดการความรู้สุขภาวะเพื่อการขยายผลในยุคดิจิทัลของ สสส. จึงควรประยุกต์ใช้เทคโนโลยีดิจิทัลมาใช้ประโยชน์ในการส่งเสริมและสนับสนุนการจัดการความรู้แบบมีส่วนร่วมผ่านการพัฒนาแพลตฟอร์มการจัดการความรู้สุขภาวะแบบมีส่วนร่วม (collaborative knowledge management platform) เพื่อรวบรวมองค์ความรู้สุขภาวะของ สสส. ที่มีอยู่ซึ่งกระจัดกระจาย อยู่ในตัวบุคคลหรือเอกสาร มาพัฒนาให้เป็นระบบฐานข้อมูลจัดการความรู้เพื่อให้ทุกคนในองค์กร สสส. ตลอดจนภาคีเครือข่ายและสาธารณชน สามารถเข้าถึงองค์ความรู้สุขภาวะ รวมทั้งสามารถ ร่วมพัฒนา ร่วมตรวจสอบ ร่วมปรับปรุงองค์ความรู้สุขภาวะให้มีความถูกต้อง ทันสมัย และต่อยอดเป็นองค์ความรู้ที่ใหม่กว่า (knowledge creation) ด้วย

ภูมิปัญญาของฝูงชน (wisdom of crowds) ผ่านความร่วมมือด้วยเทคโนโลยีดิจิทัล (collaborative digital) โดยเป็นการผสมผสานการจัดการความรู้ในยุคปัจจุบัน แบบเน้นสร้างสรรค์ ส่งเสริม สนับสนุน และพัฒนากระบวนการแลกเปลี่ยนเรียนรู้ (knowledge sharing) ผ่านรูปแบบการจัดการความรู้ (knowledge management) หรือ KM แบบดั้งเดิมให้สมบูรณ์ จากนั้นนำ KM มาต่อยอดด้วย artificial intelligence หรือ AI โดยนำ 6 องค์ประกอบของ A.I.K.M. ที่เกาะเกี่ยวอยู่กับประเภทของความรู้มาใช้ในการเสริมศักยภาพและความสามารถในการแข่งขัน เพื่อสร้างสรรค์การบริหารจัดการและพัฒนาองค์ความรู้ภายใต้แนวคิด KM ให้มีความสมบูรณ์แบบ ซึ่งอาจดำเนินการได้ใน 2 รูปแบบ ดังต่อไปนี้

### 1. การจัดการความรู้สุขภาวะเพื่อการขยายผลด้วยปัญญาของฝูงชน (collaborative knowledge management)

การจัดการความรู้ด้วยปัญญาของฝูงชน อยู่บนพื้นฐานแนวคิดที่เชื่อว่าปัญญาของคนหมู่มาก หรือคนกลุ่มใหญ่ โดยรวมแล้วฉลาดกว่าผู้เชี่ยวชาญแต่ละคนในการแก้ปัญหา การตัดสินใจ การคาดการณ์ และการสร้างสรรค์สิ่งใหม่ๆ การจัดการความรู้ในลักษณะนี้ไม่ถึงกับเป็นแนวคิดใหม่หรือไม่เคยเกิดขึ้นมาก่อนเสียทีเดียว เนื่องจากที่ผ่านมามีการจัดการความรู้ในลักษณะนี้ในรูปแบบต่างๆ ดังนี้

1) blog/web blog ซึ่งเป็นเว็บไซต์สำหรับบันทึกเรื่องราวและสื่อสารความรู้สึกรู้คิดต่างๆ ตามมุมมอง ความคิด และประสบการณ์ของผู้เขียน (blogger) ได้อย่างอิสระ

2) Wikipedia ซึ่งเป็นเว็บไซต์จัดการความรู้แบบสารานุกรมออนไลน์ที่เปิดโอกาสให้ผู้อ่านทุกคนสามารถเข้าถึงวิกิพีเดีย สามารถร่วมแก้ไขบทความต่างๆ ได้อย่างเสรี

จากข้อมูลแพลตฟอร์มการจัดการความรู้ทั้ง blog/web blog และ Wikipedia ข้างต้น ซึ่งเป็นการใช้ประโยชน์ของแพลตฟอร์มในการจัดการความรู้ทั้งในระดับบุคคลแบบ blog/web blog และ Wikipedia ซึ่งเป็นแพลตฟอร์มในการจัดการความรู้แบบการมีส่วนร่วมของสาธารณชน โดยอาศัยภูมิปัญญาของฝูงชน (the wisdom of crowds) สอดคล้องกับวงจรการจัดการความรู้ตามโมเดล SECI ในรูปแบบ externalization ซึ่งเป็นการแลกเปลี่ยนความรู้แบบความรู้ฝังลึกไปเป็นความรู้ชัดแจ้ง (tacit to explicit) ซึ่งความรู้ทั้งสองประเภทมีความสำคัญต่อองค์กร โดย

ตารางที่ 1 รูปแบบและแนวทางการจัดการความรู้ที่ผ่านมา

ยุคที่	รูปแบบและแนวทางการจัดการความรู้ที่ผ่านมา
1. ทศวรรษ 1990	<p>KM ยุคแรก เน้นการจัดการเนื้อหา (content) และความรู้แบบชัดแจ้ง (explicit knowledge) หรือความรู้ในกระดาษ โดยอาจมีการนำเทคโนโลยีสารสนเทศ (information technology หรือ IT) เข้ามาช่วย เช่น ระบบการจัดการเนื้อหา (content management system หรือ CMS) และ ระบบการจัดการเอกสาร (document management system หรือ DMS)</p>
2. ทศวรรษ 2000	<p>KM ยุคที่ 2 ให้ความสนใจในเรื่องของความรู้ในตัวบุคคล (tacit knowledge) และการดึงความรู้ออกมาจากตัวบุคคล ดังนั้นจึงเกิดการเปลี่ยนแปลงกระบวนการทัศน์ KM ด้วยการให้ความสำคัญในประเด็นการเชื่อมโยง (connection) และการมีปฏิสัมพันธ์ (interaction) เพื่อแบ่งปันความรู้ (knowledge sharing) เพื่อสร้างให้เกิดการแลกเปลี่ยนเรียนรู้ซึ่งกันและกันนำไปสู่แนวคิดชุมชนนักปฏิบัติ (community of practices หรือ CoPs) และ knowledge café ที่ให้ผู้คนมาพบปะพูดคุยแลกเปลี่ยนองค์ความรู้ให้แกกัน</p>
3. ทศวรรษ 2010	<p>KM ยุคที่ 3 ให้ความสำคัญกับความรู้ที่นำไปใช้แล้วประสบผลสำเร็จ (best practice) โดยเน้นไปที่ความร่วมมือ (collaboration) เพื่อนำความรู้ไปใช้ประโยชน์ (knowledge utilization) เพื่อให้เกิดผลลัพธ์ (outcome) ทำให้ความรู้เกิดการเคลื่อนไหวตลอดเวลา (dynamic) ดังนั้น KM ในยุคนี้ จึงเป็น KM ที่เน้นผลลัพธ์ (KM for results) หรือ (outcome) เครื่องมือ KM ที่เกิดขึ้นในยุคนี้ได้แก่ การเล่าถึงบทเรียนที่ประสบผลสำเร็จของการทำ KM (story-telling) หรือ การทบทวนหลังการปฏิบัติงาน (after action review: AAR) เป็นต้น</p>
4. ทศวรรษ 2020	<p>KM ในยุคปัจจุบัน เน้นการนำเทคโนโลยีปัญญาประดิษฐ์มาใช้จัดการความรู้ (artificial intelligence knowledge management: A.I.K.M) ประกอบด้วยเทคโนโลยี ดังต่อไปนี้</p> <ul style="list-style-type: none"> <li>• ปัญญาประดิษฐ์ (artificial intelligence หรือ AI)</li> <li>• เทคโนโลยีสื่อสารคุณภาพสูง (new communications technology)</li> <li>• การเชื่อมต่ออินเทอร์เน็ต 24/7/365 (mobile/wearable computing) หรือ 24 ชั่วโมงต่อวัน 7 วันต่อหนึ่งสัปดาห์ 365 วันต่อปี</li> <li>• การประมวลผลบนกลุ่มเมฆ (cloud computing)</li> <li>• การวิเคราะห์ฐานข้อมูลขนาดใหญ่ (big data analytics)</li> <li>• การเชื่อมต่อของสรรพสิ่ง (internet of things)</li> </ul> <p>6 องค์ประกอบของ A.I.K.M. เกาะเกี่ยวอยู่กับประเภทของความรู้ ประกอบด้วย</p> <ol style="list-style-type: none"> <li>1. แกนความรู้หลัก (core knowledge) หรือ ความรู้ระดับพื้นฐานที่ทุกคนต้องการและต้องรู้</li> <li>2. ความรู้เชิงต่อยอด (advanced knowledge) หรือองค์ความรู้ที่ใหม่กว่าที่ได้รับมากรุ่นกรองมาจากแกนความรู้หลัก ซึ่งความรู้เชิงต่อยอดนี้เป็นความรู้เฉพาะทางที่มีความเฉพาะเจาะจง</li> <li>3. ความรู้เชิงนวัตกรรม (innovative knowledge) หรือนวัตกรรมที่ใหม่กว่า</li> </ol>

ตารางที่ 1 รูปแบบและแนวทางการจัดการความรู้ที่ผ่านมา (ต่อ)

ยุคที่	รูปแบบและแนวทางการจัดการความรู้ที่ผ่านมา
4. ทศวรรษ 2020	เป็นการสร้างองค์ความรู้ใหม่ ระดับนวัตกรรม หรือสิ่งที่ไม่เคยมีใครรู้มาก่อน หรือสร้างการเปลี่ยนแปลงด้วย <sup>(6)</sup> <ol style="list-style-type: none"> <li>1) collaborative culture หรือวัฒนธรรมความร่วมมือ</li> <li>2) knowledge creation หรือการสร้างองค์ความรู้ที่ใหม่กว่า</li> <li>3) knowledge innovation หรือการสร้างนวัตกรรมที่ใหม่กว่า</li> <li>4) collaborative digital หรือสร้างความร่วมมือด้วยเทคโนโลยีดิจิทัล</li> </ol>

เฉพาะความรู้ที่เกิดจากประสบการณ์ในการทำงานหากมีการดึงความรู้ที่ฝังลึกออกมาใช้หรือเปลี่ยนให้เป็นความรู้ใหม่ ซึ่ง SECI model จะเป็นการอธิบายการถ่ายทอดความรู้และการเปลี่ยนรูปแบบของความรู้ทั้งสองประเภท เกิดเป็นความรู้ใหม่ ดังภาพที่ 2

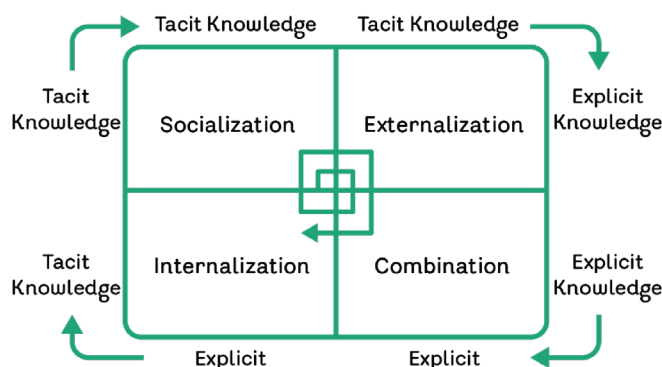
กระบวนการต่างๆ จะเกิดขึ้นหมุนวนกันไปซ้ำแล้วซ้ำเล่า ซึ่งในแต่ละกระบวนการที่เกิดการเปลี่ยนรูปแบบ ระหว่างความรู้ฝังลึกกับความรู้ชัดแจ้ง จะทำให้เกิดความรู้ใหม่เพิ่มขึ้น ซึ่งหมายความว่า externalization และ internalization เป็นกระบวนการสำคัญในการสร้างความรู้ ยิ่งสามารถกระตุ้นให้กระบวนการทั้ง 4 ที่เกิดขึ้นอย่างต่อเนื่องจนเกิดเป็นเกลียวความรู้ (knowledge spiral) และยิ่งเกลียวความรู้หมุนเร็วเท่าไรก็จะทำให้เกิดความรู้ เพื่อนำไปใช้ประโยชน์กับองค์กรได้มากขึ้น<sup>(7)</sup>

การจัดการความรู้สู่สภาวะเพื่อการขยายผลในยุคดิจิทัลของ สสส. สามารถประยุกต์ใช้แนวคิดการจัดการความรู้ด้วยกระบวนการมีส่วนร่วมของสาธารณชน (collaborative

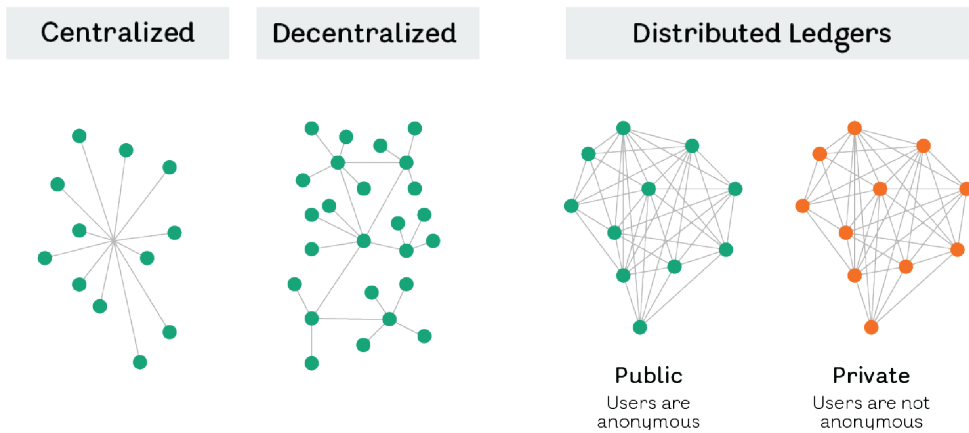
knowledge management) เพื่อใช้ประโยชน์จากภูมิปัญญาของฝูงชน (the wisdom of crowds) ด้วยรูปแบบการจัดการความรู้แบบ blog/web blog โดยผสานเทคโนโลยีบล็อกเชน (blockchain) มาใช้ในการจัดการความรู้แบบกระจายศูนย์ (decentralized knowledge management) โดยอาศัยคุณลักษณะเด่นของ blockchain ที่เป็นเทคโนโลยีการจัดเก็บข้อมูลแบบ shared database หรือที่รู้จักกันในชื่อ distributed ledger technology (DLT) โดยเป็นรูปแบบการบันทึกข้อมูลที่รับประกันความปลอดภัยว่าข้อมูลที่บันทึกไปก่อนหน้านี้ไม่สามารถที่จะเปลี่ยนแปลงหรือแก้ไข ซึ่งทุกผู้ใช้งานจะเห็นข้อมูลชุดเดียวกันทั้งหมด โดยใช้หลักการ cryptography และความสามารถของ distributed computing เพื่อสร้างกลไกความน่าเชื่อถือ ดังภาพที่ 3

โดยหลักการทำงานของ เทคโนโลยี blockchain คือ ฐานข้อมูลจะแชร์ให้กับทุก node ที่อยู่ในเครือข่ายและการทำงานของเทคโนโลยี blockchain จะไม่มีเครื่องใด

ภาพที่ 2 SECI model ของ Nonaka และ Takeuchi (1995)



ภาพที่ 3 Centralized, Decentralized, and Distributed Ledger



เครื่องหนึ่งเป็นศูนย์กลางหรือเครื่องแม่ข่าย ซึ่งการทำงานแบบกระจายศูนย์นี้จะไม่ถูกควบคุมโดยคนเพียงคนเดียว แต่ทุก node จะได้รับสำเนาฐานข้อมูลเก็บไว้และจะมีการอัปเดตฐานข้อมูลแบบอัตโนมัติ เมื่อมีข้อมูลใหม่เกิดขึ้น ทั้งนี้สำเนาฐานข้อมูลของทุกคนในเครือข่ายจะต้องถูกต้อง และตรงกันกับของสมาชิกคนอื่นในเครือข่าย อีกทั้งการบันทึกข้อมูลเข้าสู่ blockchain สามารถแบ่งออกได้เป็น 3 ประเภท โดยพิจารณาจากข้อกำหนด ในการเข้าร่วมเป็นสมาชิกของเครือข่าย คือ

1. Blockchain แบบเปิดสาธารณะ (public blockchain) คือ blockchain วงเปิดที่อนุญาตให้ทุกคนสามารถเข้าใช้งานไม่ว่าจะเป็นการอ่าน หรือการทำธุรกรรมต่างๆ ได้อย่างอิสระ โดยไม่จำเป็นต้องขออนุญาต หรือรู้จักกันในอีกชื่อ คือ permissionless blockchain
2. Blockchain แบบปิด (private blockchain) คือ blockchain วงปิดที่เข้าใช้งานได้เฉพาะผู้ที่ได้รับอนุญาตเท่านั้น ซึ่งส่วนใหญ่สร้างขึ้นเพื่อใช้งานภายในองค์กร ดังนั้นข้อมูลการทำธุรกรรมต่างๆ จะจำกัดอยู่เฉพาะภายในเครือข่ายซึ่งประกอบไปด้วยสมาชิกที่ได้รับอนุญาตเท่านั้น
3. Blockchain แบบเฉพาะกลุ่ม (consortium blockchain) คือ blockchain ที่เปิดให้ใช้งานได้เฉพาะกลุ่มเท่านั้น โดยเป็นการผสมผสานแนวคิดระหว่าง public blockchain และ private blockchain ซึ่งส่วนมากเป็นการรวมตัวกันขององค์กรที่มีลักษณะธุรกิจเหมือนกัน และต้องมีการแลกเปลี่ยนข้อมูลระหว่างกันอย่างสม่ำเสมออยู่แล้วมารวมตัวกันตั้งวง blockchain ขึ้นมา ทั้งนี้

เนื่องจากธุรกรรมและข้อมูลที่จัดเก็บเป็นข้อมูลที่เป็นความลับหรือข้อมูลส่วนตัวภายในองค์กร ส่งผลให้ไม่สามารถเปิดเผยข้อมูลดังกล่าวทั้งหมดแก่สาธารณชนได้ ดังนั้นผู้เข้าร่วม blockchain เฉพาะกลุ่ม จำเป็นต้องได้รับการอนุญาตจากตัวแทนเสียก่อนจึงจะสามารถเข้าใช้งานได้ ยกตัวอย่างเช่น เครือข่ายระหว่างธนาคารที่ใช้ในการแลกเปลี่ยนข้อมูลการทำธุรกรรม หรือแลกเปลี่ยนสินทรัพย์ภายในกลุ่มของธนาคาร ยกตัวอย่างเช่น Japanese Bank และ R3CEV<sup>(8)</sup>

การจัดการความรู้ด้วยกระบวนการมีส่วนร่วมของสาธารณชน (collaborative knowledge Management) ตามแนวคิดข้างต้นนี้ สสส. อาจพิจารณาดำเนินการโดยใช้เทคโนโลยี blockchain ในรูปแบบที่ 3 blockchain แบบเฉพาะกลุ่ม (consortium blockchain) คือ blockchain ที่เปิดให้ใช้งานได้เฉพาะกลุ่มเท่านั้น มาดำเนินการก่อนในช่วงเริ่มต้นโดยสร้างการร่วมมือกับสำนักต่างๆ ใน สสส. ขยายไปสู่ภาคีเครือข่ายรับทุน ภาคีหน่วยงาน/องค์กรเชิงยุทธศาสตร์ที่มีการสร้างและใช้ประโยชน์ข้อมูลด้านสุขภาวะร่วมกัน ก่อนขยายต่อไปยังสาธารณชนต่อไปในอนาคต

**2. การพัฒนาแพลตฟอร์มร่วมสร้างสรรค์สื่อสุขภาวะ (co-creation platform)**

การพัฒนาแพลตฟอร์มร่วมสร้างสรรค์สื่อสุขภาวะ (co-creation platform) ของ สสส. จะเป็นกลไกในการใช้ประโยชน์จากทรัพยากรข้อมูล/องค์ความรู้ สื่อสุขภาวะ ตลอดจนทรัพยากรบุคคลทั้งภายในองค์กร สสส. ภาคีเครือข่าย ตลอดจนองค์กรพันธมิตรเชิงยุทธศาสตร์ในการพัฒนา

สื่อและกระบวนการเรียนรู้ของคุณ้เรียนรู้สุขภาพะ สสส. ให้ตอบโจทย์ความต้องการของกลุ่มเป้าหมายมากยิ่งขึ้น โดยกระบวนการมีส่วนร่วมของกลุ่มเป้าหมายในลักษณะร่วมคิด-ร่วมสร้าง (co-creation) โดยยึดความต้องการของกลุ่มเป้าหมายเป็นสำคัญ (demand pull approach) ทั้งนี้เพื่อให้การพัฒนาสื่อและกระบวนการเรียนรู้ของคุณ้เรียนรู้สุขภาพะ สสส. ตอบโจทย์ความต้องการของกลุ่มเป้าหมายมากที่สุด จึงอาจพิจารณาดำเนินการแบ่งการพัฒนาสื่อและกระบวนการเรียนรู้ออกเป็น 3 รูปแบบ ดังภาพที่ 4

1. การพัฒนาสื่อและกระบวนการเรียนรู้สร้างเสริมความเข้าใจสุขภาพะเพิ่มเติมในประเด็นที่กลุ่มเป้าหมายผู้ใช้งานสนใจ จากต้นทุนองค์ความรู้สุขภาพะของ สสส. ที่พร้อมนำไปขยายผล (knowledge package & toolkits development) ตามแนวทางห่วงโซ่อุปทานแบบผลัก (supply push approach)

2. การปรับปรุงและดัดแปลงสื่อเดิมให้สอดคล้องกับความต้องการของกลุ่มเป้าหมาย โดยการแปลงองค์ความรู้เพื่อการพัฒนาสื่อและกระบวนการเรียนรู้สร้างเสริมความเข้าใจสุขภาพะ (knowledge transformation for development of learning toolkits) ให้มีเนื้อหาและรูปแบบที่สอดคล้องตรงกับบริบทการใช้จริงของกลุ่มเป้าหมายตามข้อเสนอแนะในการปรับปรุงสื่อและกระบวนการเรียนรู้จากผลสำรวจการใช้สื่อและกระบวนการเรียนรู้ (supply meet demand approach) ดังภาพที่ 5

3. การพัฒนาสื่อและกระบวนการเรียนรู้สร้างเสริมความเข้าใจสุขภาพะที่ตอบโจทย์ความต้องการที่แท้จริง (insight) ของกลุ่มเป้าหมาย (demand pull approach) ดังภาพที่ 5

โดยให้ความสำคัญกับการสร้างแพลตฟอร์มกลางเพื่อเป็นช่องทางในการเชื่อมโยงผู้ผลิตและเผยแพร่สื่อ (supply side) และผู้ใช้งานสื่อ (demand side) ให้มาร่วมผลิตและสร้างสรรค์สื่อสร้างเสริมความเข้าใจสุขภาพะอย่างต่อเนื่องและยั่งยืนในระยะยาวในลักษณะ co-creation platform โดยมีวัตถุประสงค์เพื่อ

1. สร้างความร่วมมือกับหน่วยงานหรือองค์กร เครือข่าย เพื่อร่วมกันพัฒนาสื่อสุขภาพะที่สามารถเข้าถึงและตรงความต้องการของแต่ละกลุ่มเป้าหมาย

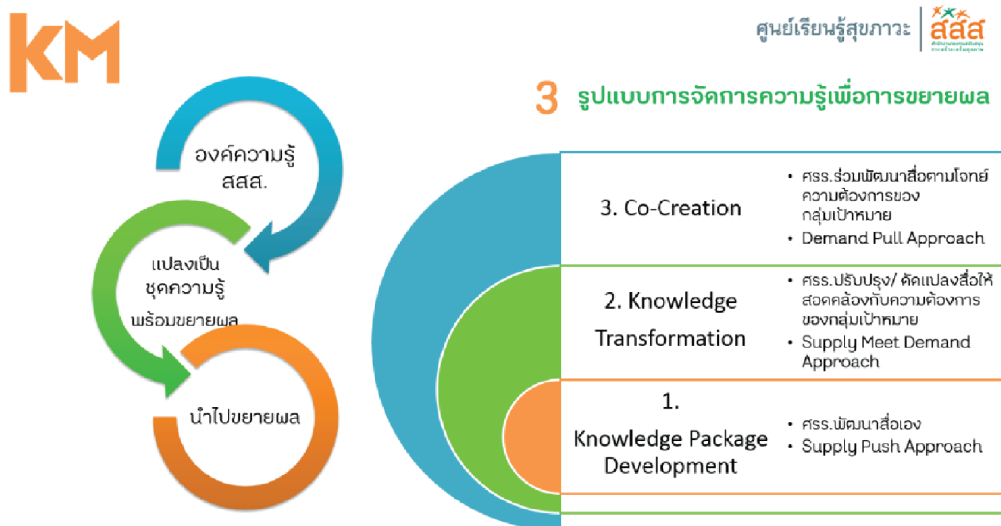
2. สร้าง platform เพื่อเพิ่มการมีส่วนร่วมระหว่าง สสส. พันธมิตรเครือข่ายในการพัฒนาและเผยแพร่องค์ความรู้ด้านสุขภาพะ

3. ขยายฐานผู้รับประโยชน์จากการใช้สื่อ และ/หรือกระบวนการเรียนรู้ด้านสุขภาพะ เพื่อสร้างเสริมพฤติกรรมการกิน การอยู่ การใช้ชีวิตอย่างมีสุขภาพะ

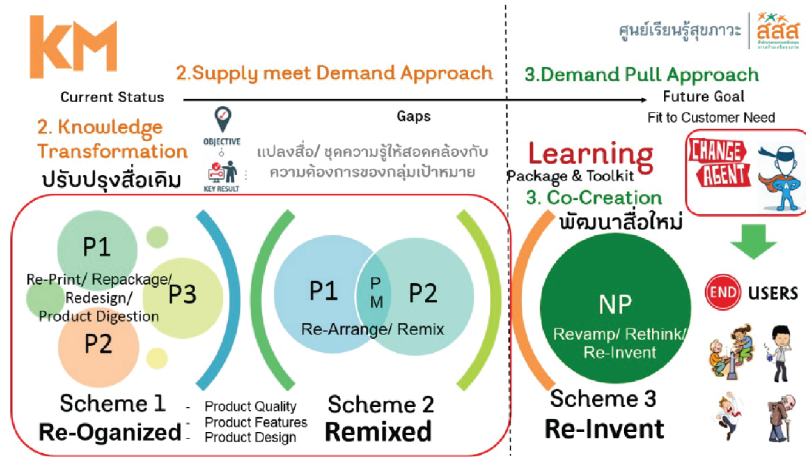
ทั้งนี้ปัจจัยหรือเงื่อนไขที่จะส่งผลต่อความสำเร็จของโครงการ เพื่อขยายผลแพลตฟอร์มร่วมสร้างสรรค้สื่อ-สร้างเสริมความเข้าใจสุขภาพะ (co-creation platform) ได้แก่

1. การพัฒนาแพลตฟอร์มร่วมสร้างสรรค้สื่อสร้างเสริมความเข้าใจสุขภาพะ แบบออนไลน์ (co-creation online

ภาพที่ 4 การจัดการความรู้เพื่อการขยายผล: คุณ้เรียนรู้สุขภาพะ 3 รูปแบบ



ภาพที่ 5 แผนภาพแนวคิดข้อเสนอแนวทางจัดการความรู้ในรูปแบบที่ 2 (supply meet demand) และรูปแบบที่ 3 (demand pull)



platform) เพื่อเป็นกลไกในการเชื่อมโยงผู้ผลิตและ  
 เผยแพร่สื่อ (supply side) และผู้ใช้งานสื่อ (demand  
 side) ให้มาร่วมผลิตและสร้างสรรค์สื่อสร้างเสริม  
 ความเข้าใจสุขภาพอย่างต่อเนื่องและยั่งยืนในระยะยาว  
 ในลักษณะ Match Making Platform

2. การพัฒนากลไกข้อกำหนดและแนวทางการใช้  
 ประโยชน์ (protocol) แพลตฟอร์ม ร่วมสร้างสรรค์สื่อ  
 สร้างเสริมความเข้าใจสุขภาพ (co-creation Platform)  
 ร่วมกับ ผู้มีส่วนได้ ส่วนเสีย (stakeholders) ทุกภาคส่วน  
 เพื่อพัฒนาและปรับปรุง (calibrate) แพลตฟอร์ม  
 ให้มีความเสถียร และพร้อมขยายผลให้ภาคีเครือข่าย  
 ของศูนย์เรียนรู้สุขภาพะ ตลอดจนสำนัก และภาคี  
 เครือข่ายของ สสส. สำนักต่างๆ และหน่วยงาน/องค์กร  
 ภาคีเชิงพันธมิตรเข้ามาใช้ประโยชน์แพลตฟอร์มต่อไป  
 ในอนาคต

### สรุป

การจัดการความรู้สุขภาพะเพื่อการขยายผลในยุค  
 ดิจิทัล ที่ข้อมูลข่าวสารไหลเวียนเชื่อมโยงซึ่งกันและกัน  
 อย่างรวดเร็วผ่านตัวกลางอย่างอินเทอร์เน็ต 5G และสื่อ  
 ออนไลน์ รวมทั้งดิจิทัลแพลตฟอร์ม (digital platform)  
 ต่างๆ ทำให้ประชาชนสามารถรับรู้และรับผลกระทบจากสิ่ง  
 ต่างๆ ที่เกิดขึ้นได้อย่างรวดเร็ว ทำให้บุคคลใดก็ตามที่มี

โทรศัพท์มือถือ แท็บเล็ต และหรืออุปกรณ์ที่เชื่อมต่อ  
 อินเทอร์เน็ตได้ สามารถเป็นได้ทั้ง ผู้เรียนรู้ (learner) และ  
 เป็นผู้สร้าง (creator) ได้ ทำให้ผู้เรียนรู้ กลายเป็นผู้ร่วมผลิต/  
 ผู้ร่วมสร้างสรรค์ผลงาน (co-creator) ตลอดจนกลายเป็น  
 ผู้ผลิตข้อมูลข่าวสาร เนื้อหาและสารสนเทศในรูปแบบต่างๆ  
 ได้ด้วยเช่นกัน ดังนั้น การจัดการความรู้ในยุคดิจิทัล  
 ในปัจจุบันและในอนาคต สสส. จึงอาจพิจารณาประยุกต์ใช้  
 เทคโนโลยีการสื่อสารคุณภาพสูง การเชื่อมต่ออินเทอร์เน็ต  
 ความเร็วสูง การเชื่อมต่อของสรรพสิ่ง (internet of things)  
 การวิเคราะห์ฐานข้อมูลขนาดใหญ่ (big data analytics)  
 ปัญญาประดิษฐ์ (artificial intelligence หรือ AI)  
 และการประมวลผลบนกลุ่มเมฆ (cloud computing)  
 ดังกล่าวมาใช้ประโยชน์ในการส่งเสริมและสนับสนุน  
 การมีส่วนร่วมในการจัดการความรู้ (collaborative  
 Knowledge Management) ผ่านกระบวนการแลกเปลี่ยน  
 เรียนรู้ (knowledge sharing) ในแพลตฟอร์มต่างๆ  
 เพื่อส่งเสริมวัฒนธรรมความร่วมมือ (collaborative  
 culture) ผ่านแนวคิด ร่วมคิด-ร่วมสร้าง (co-creation)  
 และภูมิปัญญาของฝูงชน (the wisdom of crowds)  
 เพื่อสร้างองค์ความรู้ที่ใหม่กว่า (knowledge creation)  
 สร้างนวัตกรรมที่ใหม่กว่า (knowledge Innovation)  
 ผ่านความร่วมมือด้วยเทคโนโลยีดิจิทัล (collaborative  
 digital)

## เอกสารอ้างอิง

1. วิจารย์ พานิช. การจัดการความรู้ฉบับนักปฏิบัติ. พิมพ์ครั้งที่ 4. กรุงเทพมหานคร: สุขภาพใจ; 2551.
2. Henrie M, Hedgepeth O. Size is important in knowledge management. Journal of Knowledge Management Practice [Internet]. 2003 [cited 2021 Oct 12];August 2003. Available from: <http://www.tlinc.com/article53.htm>
3. เกียรติศักดิ์ เจริญวงศ์ศักดิ์. ความแตกต่างระหว่างการจัดการสารสนเทศกับการจัดการความรู้. กรุงเทพมหานคร: อักษรไทย; 2547.
4. ประพนธ์ ผาสุยฮีด. การจัดการความรู้ (KM) ฉบับขับเคลื่อน LO. พิมพ์ครั้งที่ 4. กรุงเทพมหานคร: ไยโหม; 2550.
5. สำนักงานพัฒนาวิทยาศาสตร์และเทคโนโลยีแห่งชาติ (สวทช.). การจัดการความรู้ [อินเทอร์เน็ต]. 2556 [สืบค้นเมื่อ 12 ต.ค.2564]. แหล่งข้อมูล: [https://www.nstda.or.th/home/knowledge\\_post/knowledge-management/](https://www.nstda.or.th/home/knowledge_post/knowledge-management/)
6. จักรกฤษณ์ สิริริน. “A.I.K.M. “รงนำใหม่” แวดวง “การจัดการความรู้” [อินเทอร์เน็ต]. 2563 [สืบค้นเมื่อ 12 ต.ค. 2564]. แหล่งข้อมูล: <https://www.salika.co/2020/04/29/artificial-intelligence-knowledge-management-part-1/>
7. อุดมพร สวัสดิสงคราม. การศึกษาการจัดการความรู้ของบุคลากรสายสนับสนุนวิชาการ. สารนิพนธ์ กศ.ม.(การบริหารการศึกษา) บัณฑิตวิทยาลัย มหาวิทยาลัยศรีนครินทรวิโรฒ. กรุงเทพมหานคร: มหาวิทยาลัยศรีนครินทรวิโรฒ; 2558.
8. สำนักงานพัฒนารัฐบาลดิจิทัล. สิ่งที่น่าจับตามองใหม่ควรทราบ ตอนที่ 1 ความรู้ขั้นพื้นฐานด้านเทคโนโลยีบล็อกเชน (blockchain) [อินเทอร์เน็ต]. [สืบค้นเมื่อ 12 ต.ค. 2564]. แหล่งข้อมูล: <https://www.tfac.or.th/Article/Detail/135089>

# Health Promotion Knowledge Management in Digital Era

*Surachet Pittayapibulpong*

*Thaihealth Center, Thaihealth Promotion Foundation, Bangkok*

## Abstract

The rapid development and change of today's world. Especially in information and communication technology in a globalized world (globalization) has connected people from all parts of the world kneel together. The rapid of economic, technology, internet and online media including various digital platforms, enabling people to recognize and be affected by things that happened quickly and can be both a learner, a content and media creator. Knowledge management is an essential area of work to expand the health knowledge base from the work of Thaihealth Promotion Foundation (Thaihealth). In this regard, the application of digital technology can be used to promote and support participatory knowledge management through the development of "collaborative knowledge management platform" to collect the knowledge of Thaihealth, which is scattered in the person or documents, to develop into a knowledge management database system so that everyone in the Thaihealth as well as network partners and the public can access health knowledge and being able to participate in the development and improve the body of knowledge and build on to a newer body of knowledge (knowledge creation). The overall process will be equipped with the wisdom of crowds through cooperation with digital technology (collaborative digital). Moreover, the development "co-creation platform" of ThaiHealth Promotion Foundation is an important factor in expanding the beneficiary base of health knowledge to reduce the social inequality gap and as a mechanism to promote the "knowledge sharing process" through media creation as well as the use of information/knowledge resources, health media and human resources, both within the "Thaihealth", Network partners and strategic partners for maximum benefit and as a base for further development until it becomes an innovation (knowledge innovation) in health promotion operations.

**Keywords:** collaborative knowledge management; collaborative digital; co-creation; wisdom of crowds